

FEDERATION CYNOLOGIQUE INTERNATIONALE (AISBL)

Place Albert 1^{er}, 13, B – 6530 Thuin (Belgique), tel : +32.71.59.12.38, Internet : <http://www.fci.be>

FCI Reglementen voor Internationale Windhonden Ren- en Coursing evenementen



Goedgekeurd door het algemeen comité van de FCI op 8/09/2023 en geldig vanaf 1 januari 2024.



Photo by: christian_magnusson@yahoo.se

Versie beheer

Versie	Gewijzigd door	Referentie	Geldigheid
RB2022	Algemene 5-jaarlijkse update	CSS/WG	2022.01.01
RB2022	Functionele aanpassingen: administratieve aanpassingen - Art.1.4.2 – 4.6.1 – 4.6.4 - 5.1.6	FCI Head Office	2022.01.01
RB2022	Administratieve aanpassingen – Art. 2.2.1.3 b) en c)	CSS/WG	2022.01.01
RB2022	Functionele aanpassingen: administratieve uitleg – Art. 3.2.1 § 4 – Art. 3.3.3.2 b)	CSS/WG	2022.01.01

RB2022	Gezondheidsvoorschriften herzien Art. 1.2.1	CSS/WG	2023.01.01
RB2024	Belangrijke wijzigingen in hoofdstuk 2 met aansluitende wijzigingen in alle hoofdstukken	CSS/WG	2024.01.01

Administratieve verduidelijkingen:

Dit origineel Engelstalig document is door de FCI vertaald in Frans, Duits en Spaans. Dit Nederlandstalige document is een gemeenschappelijk document van de Belgische en Nederlandse CSS gedelegeerden. Zij beheren dit document.

In geval niet-overeenstemming tussen de verschillende talen primeert de Engelse tekst.

De term "hij" of "zijn" als aanduiding voor een persoon/functie moet worden geïnterpreteerd als "hij"/"zijn" of "zij"/"het hare". Er zijn geen verschillen in de tekst met betrekking tot het geslacht.

Afkortingen:

FCI	Fédération Cynologique Internationale
CSS FCI	Commissie voor Windhondensport
FCI-CACIL	Certificat d'Aptitude au Championnat International de Lévrier de la FCI
FCI-CACIB	Certificat d'Aptitude au Championnat International de Beauté de la FCI

Een renwedstrijd bestaat uit 2 rennen: een inleidende en de finale.

Een coursingwedstrijd bestaat uit 2 courses.

1	Algemene regels.....	9
1.1	Doel van het reglement.....	9
1.2	Bescherming van dieren.....	9
1.2.1	Gezondheidseisen	9
1.2.2	Muilkorven en rendekken	10
1.2.3	Taping	10
1.3	Definitie goedkeuring, datum garantie, vergoedingen.....	11
1.3.1	Benaming.....	11
1.3.2	Weigering van een aanvraag voor een evenement	11
1.4	Toelating, toestemming om te starten	11
1.4.1	Toelating tot FCI internationale windhondenrennen en – coursings	11
1.4.2	Startvereisten voor FCI internationale windhondenrennen en -coursings	12
1.5	Licentiekaarten.....	12
1.5.1	Licentiekaartinformatie.....	12
1.5.2	Licentievereisten	13
1.6	Aankondiging van evenementen.....	13
1.6.1	Soort competitie.....	13
1.6.2	Aankondigingsinformatie	13
1.6.3	Inschrijfformulier.....	13
1.7	Terugtrekken van honden en verontschuldigen van officials.....	14
1.7.1	Terugtrekken van honden	14
1.7.2	Afwezigheid van officials.....	14
1.8	Resultaten en jury/jurybeslissing tijdens een evenement.....	14
1.8.1	Redenen voor uitsluiting	14
1.8.2	Redenen voor diskwalificatie	15
1.8.3	Vermelding van diskwalificatie/uitsluiting.....	15
1.8.4	Schorsingen en verlies licentie na diskwalificatie	15
1.8.5	Wangedrag door eigenaren of handlers	16
1.9	Doping	16
1.9.1	Algemene dopingverklaring	16
1.9.2	Dopingcontroles op de wedstrijden.....	16
1.9.3	Dopingcontroles bij FCI-kampioenschappen	16
1.9.4	Sancties bij bewezen doping.....	16
1.10	Afwijzing van aansprakelijkheid	17
1.11	Geschillen	17
1.12	Ethiek van officials.....	17
1.12.1	Algemeen gedrag	17
1.12.2	Integriteit.....	17
1.12.3	Alcohol, drugs enz.	18
1.13	Hulpmiddelen voor eerste hulp bij mensen.....	18
2	Racing reglement.....	19
2.1	Basisregels voor rennen	19

2.1.1	Renafstand	19
2.1.2	Minimum aantal honden voor een race	19
2.1.3	Gescheiden lopen naar geslacht	19
2.1.4	Voorlopen en finales	19
2.1.5	Widerunners.....	19
2.1.6	Uitschrijving.....	20
2.2	Rensysteem	20
2.2.1	Wedstrijd met 1 voorloop en 1 finale	20
2.2.2	Wedstrijd met 2 voorlopen en 1 finale	20
2.2.3	Wedstrijd met facultatieve voorloop.....	20
2.2.4	Wedstrijd met selectieve finale	21
2.3	Manieren van indelen	21
2.3.1	Eén ras, één groep.....	21
2.3.2	Indelen op gewicht	21
2.3.3	Indeling op maat.....	22
2.3.4	Indeling op tijd.....	23
2.4	FCI Winner prestatie en FCI-CACIL-kwalificatie	24
2.4.1	FCI Winners	24
2.4.2	FCI-CACIL certificaat	24
2.5	Lijst van officials - taken van de officials	25
2.5.1	Jury	25
2.5.2	Renleider	25
2.5.3	Tijdwaarnemers.....	25
2.5.4	Wedstrijdwaarnemers.....	25
2.5.5	Starter/startteam	25
2.5.6	Haastechnicus/draaier	26
2.6	Baandefinities en specificaties	26
2.6.1	Ren-afstanden	26
2.6.2	Baanautorisatie	27
2.6.3	2.6.3 Race-uitrusting	27
2.7	Herstarten van een ren	27
2.7.1	Redenen voor het herstarten van een ren.....	27
2.7.2	Uitzonderingen op de herstart.....	27
2.7.3	Herstart en tijd tussen de rennen	28
3	Lure Coursing reglement.....	29
3.1	Het doel van lure coursing	29
3.2	Lijst van officials – taken van de officials	29
3.2.1	Keurmeesters	29
3.2.2	Coursingleider	30
3.2.3	Veldassistenten (optioneel)	30
3.2.4	Starter.....	30
3.2.5	Haastechnicus (draaier).....	30
3.2.6	Beperkingen voor officials.....	31

3.3	Minimumaantal honden, titels en FCI-CACIL-kwalificatie, klasse- en geslachtsscheiding en oneven aantal inschrijvingen	31
3.3.1	Minimum aantal honden.....	31
3.3.2	Titels en FCI-CACIL-kwalificatie	31
3.3.3	Klasse- en geslachtsscheiding - titeltoekenning.....	31
3.3.4	Oneven aantal inschrijvingen.....	32
3.4	Richtlijnen met betrekking tot het terrein, de bodemgesteldheid en de parcourslengte	33
3.4.1	Terrein	33
3.4.2	Bodemgesteldheid	33
3.4.3	Parcourslengte	33
3.5	Afstand tussen de klossen.....	33
3.6	Het ontwerp van het parcours	33
3.7	Paddock	34
3.8	De start.....	34
3.8.1	Rendekken.....	34
3.9	Coursingmateriaal	34
3.10	Beoordelen	34
3.10.1	Scoren en plaatsen	34
3.10.2	Gewijzigde score.....	35
3.10.3	Agressief gedrag (aanvallen)	35
3.10.4	Behendigheid.....	36
3.10.5	Snelheid	36
3.10.6	Uithoudingsvermogen.....	36
3.10.7	Volgen.....	37
3.10.8	Enthousiasme	37
3.11	Straffen.....	37
3.11.1	Valse start.....	37
3.11.2	Coursevertraging	38
4	'FCI world championships' reglementen voor rennen en lure coursing.....	39
4.1	Aanvraag.....	39
4.2	Toelating.....	39
4.3	Toekenning van FCI kampioenschapstitels	39
4.3.1	FCI-CACIL klasse titels.....	39
4.3.2	FCI-Open klasse titels	39
4.3.3	Extra prijzen.....	39
4.4	Organisator.....	40
4.4.1	Eisen aan het evenement.....	40
4.4.2	FCI/CSS veld en renbaan keuring	40
4.4.3	Beperking van de evenementen	40
4.5	Deelname	40
4.5.1	Stamboek vereist.....	40
4.5.2	Vereisten voor deelname op basis van de resultaten van rennen en coursings	

4.5.3	Kwalificatie voor FCI kampioenschappen	41
4.5.4	Verandering van eigenaar	41
4.6	Inschrijving	42
4.6.1	Inschrijfformulier.....	42
4.6.2	Aantal honden per land.....	42
4.6.3	Gescheiden lopen.....	42
4.6.4	Reservehonden.....	43
4.6.5	Inhoud van het inschrijfformulier en timing.....	43
4.7	Officials.....	43
4.7.1	Uitvoerend FCI/CSS gedelegeerde voor kampioenschappen	43
4.7.2	Racing officials.....	44
4.7.3	Keurmeesters voor lure coursing.....	44
4.7.4	Coursing Veldassistenten	44
4.7.5	Taken van de veldassistent:	44
4.8	Eisen voor het toekennen van de titels en prijzen.....	45
4.9	FCI wereldkampioenschap baan/parcours lengtes.....	45
4.9.1	Baanlengte voor renwedstrijden.....	45
4.9.2	Parcourslengte voor lure coursing	45
4.10	Prijzen.....	46
4.10.1	Certificaten	46
4.10.2	Toe te kennen dekken	46
4.10.3	Finalisten	46
4.11	Inschrijfgeld	46
4.12	Teamleider.....	46
4.13	Procedures en uitrusting.....	47
4.13.1	Hoog aantal inschrijvingen, rennen	47
4.13.2	Hoog aantal inschrijvingen, coursing	47
4.13.3	Tijdwaarnemingssysteem voor renwedstrijden.....	47
4.13.4	Back-up tijdwaarnemingssysteem voor renwedstrijden	47
5	FCI Titels	48
5.1	Titel “Champion International de Course” (C.I.C.) / FCI-CACIL Reglementen.....	48
5.1.1	Betrokken rassen.....	48
5.1.2	Betrokken evenementen.....	48
5.1.3	Vereisten voor de kampioenstitel	48
5.1.4	Reserve FCI-CACIL (FCI-RCACIL).....	49
5.1.5	Aantal honden aan de start.....	49
	Voor rennen	49
	Voor coursing	49
5.1.6	Onvolledige stamboom	49
5.1.7	FCI-CACIL voorstellen	49
5.1.8	Beslissing door FCI.....	49
5.1.9	Definitieve titel.....	49
5.2	FCI Schoonheids- en Prestatiekampioen (Champion International de Beauté en Performance – C.I.B.P.)	50

6	Vereisten voor deelname aan de werkhondenklasse bij Internationale FCI-CACIB-shows.....	50
7	Slotbepalingen.....	51
7.1	Inschrijvingsinformatie voor kampioenschappen.....	51
7.2	Definitie van rendekken	51
7.3	Beschrijving muilkorf.....	52
7.4	Beschrijving slijplijnen	52
7.5	Taken dierenarts.....	53
7.5.1	Onderzoek bij aankomst	53
7.5.2	Toezicht gedurende het evenement.....	53
7.6	Baanspecificaties / Classificatie van FCI-renbanen	54
7.6.1	Categorie A-definitie	54
7.6.2	Categorie B-definitie	54
7.6.3	Specificaties.....	54
7.7	Goedkeuring van keurmeesters voor alle nationale en internationale evenementen	55

1 Algemene regels

1.1 Doel van het reglement

Doel van dit reglement is te zorgen voor uniformiteit in de windhondenrennen en – lure coursing evenementen binnen de F.C.I. Het bevat de bindende voorschriften voor alle aangesloten nationale kennel clubs die deze wedstrijden organiseren.

1.2 Bescherming van dieren

Het begrip dierenbescherming en dierenwelzijn moet altijd in acht worden genomen, niet alleen bij ren- en lure coursing evenementen.

De veiligheid en gezondheid van de dieren moet altijd leidend zijn voor alle officials en deelnemers tijdens ren- en lure coursing evenementen.

Uit hoofde van dierenbescherming en dierenwelzijn lopen de honden geen onnodige ritten/courses.

Daarom staat het de eigenaar van een hond altijd vrij om zijn hond terug te trekken uit een ren- of lure coursing wedstrijd.

1.2.1 Gezondheidseisen

De organisatie zal voor het evenement een dierenarts in dienst nemen. De dierenarts moet tijdens het hele evenement aanwezig zijn en klaar staan om in te grijpen. Als de organisator niet zorgt voor een dierenarts moet het evenement worden gestopt. De toelichting op de taken van de dierenarts, vermeld in de bijlage § 7.5, moet worden nageleefd.

In uitzonderlijke gevallen (bijv. als er geen dierenartsen beschikbaar zijn om het hele evenement bij te wonen) en onder de voorwaarde van nationale/regionale wetgeving en met toestemming van de nationale kennel club van de organisator kan de regel als volgt worden geïnterpreteerd (niet geldig voor FCI Wereld Kampioenschappen):

- 1) De ochtendcontrole en de controle voorafgaand aan de tweede omloop voor de honden (met een leeftijd onder 2 jaar en boven 6 jaar) moeten worden uitgevoerd door een dierenarts.
- 2) Een dierenarts of dierenkliniek is stand-by tijdens het hele evenement en moet binnen 30 minuten bereikbaar zijn.
- 3) Een gekwalificeerd persoon in eerste hulp voor dieren moet aanwezig zijn en klaar staan om in te grijpen tijdens het hele evenement.

Als de dierenarts van mening is dat de gezondheid van een hond in gevaar is, moet(en) de jury/keurmeesters deze hond uitsluiten van verdere deelname aan de ren/coursing.

Honden jonger dan 2 jaar en ouder dan 6 jaar moeten worden gecontroleerd door de dierenarts voorafgaand aan de tweede omloop in coursings en voorafgaand aan de finale in rennen.

Honden met een besmettelijke ziekte zijn niet toegestaan op het evenemententerrein. Honden die enige medicatie hebben gekregen of honden met blessures mogen niet starten. Voorts mogen loopse, gedekte of drachtige teven of teven die net borstvoeding hebben gegeven, niet starten. Deze uitsluiting is geldig tot het einde van de 12e week na de werpdag. Als deze regels worden geschonden, moet de nationale kennel club de eigenaar met al zijn honden uitsluiten voor deelname aan internationale evenementen voor

minimaal 6 maanden. Als de hond(en) in kwestie bij een andere eigenaar is/zijn geplaatst, geldt het verbod nog steeds voor die hond(en).

Elke vorm van manipulatie van de honden, die bedoeld is om hun natuurlijke uiterlijk te veranderen, is verboden. Alle vormen van doping zijn verboden. De "FCI Internationale richtlijnen over hondendoping" zijn verplicht geldend voor alle hier genoemde evenementen. Zie ook § 1.9.

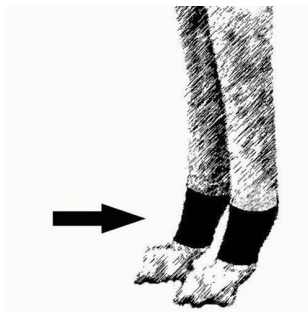
1.2.2 Muilkorven en rendekken

Het dragen van een muilkorf en rendek is verplicht voor alle rassen tijdens de wedstrijd. Andere kleding, uitrusting en niet-toegestane taping moeten in de paddock van de hond worden verwijderd.

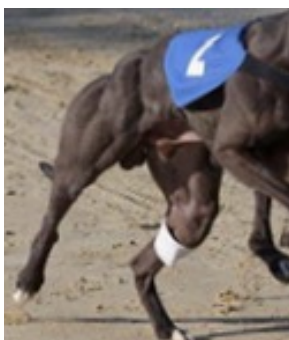
Halsbanden en riemen moeten direct voor de start worden verwijderd op aanwijzing van de starter. Slipkettingen zijn over het algemeen verboden, slijlijnen (zie bijlage 7.4) zijn toegestaan.

1.2.3 Taping

Been-tapes zijn toegestaan om de duimklauwtjes te beschermen tegen verwondingen. Het tapen van de binnenkant van de dij is ook toegestaan (zie foto hieronder). Het tapen van de voorpoten gebeurt volgens de onderstaande afbeelding. Het tapen van de klauwen mag niet over de gewrichten. De officials in de paddock controleren of de tape correct is aangebracht. De tape moet na de run worden verwijderd. Therapeutisch tapen van de honden is niet toegestaan. Tapen bedoeld om blessures te verbergen, wat moet worden bevestigd door de dierenarts, is ten strengste verboden en de hond moet worden uitgesloten van het evenement. De nationale kennel club moet de eigenaar met al zijn honden uitsluiten voor deelname aan internationale evenementen voor minimaal 6 maanden. De eigenaar van de hond zal dezelfde sancties opgelegd krijgen als wanneer de hond positief is getest op doping.



De tape van de voorpoot wordt over de klauw en het voetkussen geplaatst, het mag niet worden gebruikt voor het ondersteunen van de poot.



Het linker achterbeen kan worden afgeplakt om tibiale periostitis te voorkomen (track leg) door de impact van het scheenbeen tegen de elleboog.

1.3 Definitie goedkeuring, datum garantie, vergoedingen

1.3.1 Benaming

De benaming "Internationale windhondenren" en de aanduiding "Internationale windhonden lure coursing" mag alleen worden gebruikt voor evenementen waarvoor de nationale kennel club van het land waar het evenement plaatsvindt, een aanvraag heeft ontvangen (datum en plaats) en die aanvraag is goedgekeurd door de FCI/CSS.

1.3.2 Weigering van een aanvraag voor een evenement

De aanvraag voor een evenement kan worden geweigerd door de FCI/CSS wanneer:

- a) De datum is al toegekend aan een andere organisatie.
- b) De aanvragende nationale kennel club niet een onberispelijke organisatie van de wedstrijd garandeert.

1.4 Toelating, toestemming om te starten

1.4.1 Toelating tot FCI internationale windhondenrennen en – coursings

- a) Alle windhondenrassen (groep 10) zijn toegelaten.
 1. De honden zijn ingeschreven in twee (2) verschillende klassen. De FCI-CACIL klasse en de FCI-Open klasse. Voor elke klasse is een licentie verplicht en een hond kan maar één licentie voor een klasse hebben. Een hond kan verschillende licenties hebben voor coursing en rennen.
 2. Voor startvereisten zie § 1.4.2.
 3. Honden met een FCI-Open klasse licentie kunnen alleen deelnemen in de FCI-Open klasse en kunnen niet deelnemen in de FCI-CACIL klasse en kunnen niet meedingen voor het FCI-CACIL.
 4. Honden met een FCI-CACIL licentie kunnen alleen deelnemen in de FCI-CACIL klasse en als de eigenaar het FCI-CACIL aanvraagt kan de hond meedingen voor het FCI-CACIL.
- b) Rassen uit groep 5 (beperkt tot: Pharaoh Hound (248), Cirneco dell'Etna (199), Podenco Ibicenco (89) en Podenco Canario (329)
 1. Deze honden mogen alleen deelnemen aan de FCI-Open klasse.
 2. Voor startvereisten zie § 1.4.2.

1.4.2 Startvereisten voor FCI internationale windhondenrennen en -coursings

Voor de startbevoegdheden voor windhonden gelden de volgende eisen:

1. De hond moet zijn ingeschreven in een stamboek of in een door de FCI erkend register
2. De hond dient in het bezit te zijn van een geldige licentie waarop de klasse is vermeld.
3. Minimumleeftijd:
 - Voor Whippets (162), Italiaanse windhonden (200) en Cirnecos dell'Etna (199): 15 maanden.
 - Voor alle andere rassen: 18 maanden.
4. Maximale leeftijd:
 - Tot het einde van het ren/coursingseizoen waarin het 8e levensjaar is voltooid.
5. Aanmelding onder de naam van de eigenaar vermeld op de licentiekaart.
6. De eigenaar moet lid zijn van een nationale kennel club (NK), aangesloten bij de FCI.
7. Het uiterlijk van de hond mag niet kunstmatig zijn gewijzigd (bijvoorbeeld de natuurlijke vacht mag niet worden geknipt).
8. Startvereisten voor de FCI-CACIL klasse:

Om deel te mogen nemen aan de FCI-CACIL klasse moet de hond in het bezit zijn van een FCI CACIL licentie. Deze licentie wordt afgegeven door de nationale kennel club die de volgende twee (2) voorwaarden bevestigt:

 - vanaf de leeftijd van 12 maanden minimaal één (1) 'zeer goed' (in elke klas) op een nationale CAC-hondenshow of een internationale FCI-CACIB hondenshow
 - minimaal één (1) 'zeer goed' in de volgende klassen: tussen-, open-, werk- of kampioensklasse op een internationale FCI-CACIB hondenshow.

De twee respectievelijke keurmeesters moeten verschillende nationaliteiten hebben.
9. Startvereisten voor de FCI-Open klasse:

Om te mogen deelnemen in de FCI-Open klasse moet de hond een FCI-Open klasse licentie hebben. Deze licentie moet zijn afgegeven door de nationale kennel club. Showresultaten zijn niet vereist.
10. Honden mogen alleen meedoen in de klasse van hun geldige licentie.

1.5 Licentiekaarten

1.5.1 Licentiekaartinformatie

De nationale kennel club van het land waar de eigenaar zijn wettige verblijfplaats heeft, stelt de licentie op. Het wordt aanbevolen om voor elke discipline een aparte licentie uit te geven. Een licentie moet de volgende informatie bevatten, zowel in het Nederlands als in het Engels:

Ras, geslacht, naam van de hond, stamboeknummer, FCI-CACIL-klasse of FCI-Open klasse, geboortedatum en zo mogelijk tatoeage- of chipnummer, naam en correct adres van de eigenaar.

De nationale kennel club is er verantwoordelijk voor dat de hond voldoet aan de startvereisten voor de FCI-CACIL-klasse.

1.5.2 Licentievereisten

Een geldige licentie voor windhondenrennen of coursings kan alleen worden afgegeven door de verantwoordelijke nationale kennel club als bewezen is dat de hond andere honden niet aanvalt en het kunsthaas samen met hen volgt.

Indien in een land, erkend door de FCI, geen renbaan- of coursingactiviteiten zijn, mogen de verplichtingen voor het verkrijgen van een licentie in een ander land worden vervuld.

1.6 Aankondiging van evenementen

1.6.1 Soort competitie

Als een wedstrijd wordt aangekondigd als een internationaal FCI windhondenren of -lure coursing evenement, zijn de FCI reglementen van toepassing op alle deelnemende honden van de rassen die worden vermeld in de uitschrijving van dit evenement, zelfs als er minder dan twee (2) deelnemende honden per ras op een coursing zijn en drie (3) deelnemende honden per ras op een ren.

1.6.2 Aankondigingsinformatie

De volgende informatie moet worden aangekondigd:

1. Organisator, plaats, datum, aanvangstijd van de wedstrijd en aanvangstijd van de dierenartscontrole (zie § 7.5.1)
2. De naam van de ren- of courseingleider en van de coursing keurmeesters
3. Contactgegevens voor de aanmelding.
4. Inschrijfgeld.
5. Soort wedstrijd.
6. Prijzen, titels en prestaties, evenals het beoogde tijdstip van de prijsuitreiking.
7. Sluitingsdatum inschrijving.
8. Aansprakelijkheidsdisclaimer volgens § 1.10.
9. Dopingregels (zie § 1.9 Doping).
10. Voor het baanrennen: informatie over de baan (lengte, vorm, bochtenradius, soort loopvlak, type haastechniek, systeem van tijdwaarneming), en de details zoals vermeld in § 2.1.6.
11. Voor lure coursing: informatie over de coursing-specificaties (type ondergrond, parcourslengte, haastechniek) en type circuit (gesloten of open).

1.6.3 Inschrijfformulier

Een inschrijfformulier kan online of schriftelijk worden opgemaakt en bevat alle vereiste informatie zoals vermeld onder § 7.1. Het inschrijfformulier moet de volgende zin bevatten: "Wanneer een eigenaar zijn hond inschrijft voor een internationaal evenement, accepteert en respecteert hij alle regels zoals vermeld in het 'FCI Regulations for International Sighthound Racing and Lure Coursing Events' ".

1.7 Terugtrekken van honden en verontschuldigen van officials

1.7.1 Terugtrekken van honden

Voor aanvang van de wedstrijd moet aan de ren- of coursingleider elke hond worden gemeld die niet kan deelnemen. In ieder geval moet het inschrijfgeld altijd betaald worden als een hond wordt teruggetrokken na de sluitingsdatum van inschrijving.

1.7.2 Afwezigheid van officials

De officials, die zijn ingedeeld voor een evenement, zijn verplicht om vóór aanvang van de wedstrijd, de ren- of coursingleider op de hoogte te stellen van elk probleem dat ervoor zorgt dat ze niet op tijd zullen zijn of een afwezigheid voor de dag(en) veroorzaakt. Voortijdig vertrek is uitsluitend toegestaan na informeren van de ren- of coursingleider én met diens goedkeuring.

1.8 Resultaten en jury/jurybeslissing tijdens een evenement

Alleen de volgende resultaten/categorieën en afkortingen voor in de licentie zijn toegestaan bij FCI-CACIL/FCI-Open klasse evenementen:

1. Plaatsing/scoreresultaat
2. Terugtrekking door eigenaar/handler (WDR - WithDraWal)
3. Terugtrekking/uitsluiting op medische gronden (MWDR – Medical WithDraWal)
4. Uitsluiten (DISM - DISMiss)
5. Diskwalificatie (DISQ - Disqualification)

Alleen keurmeesters kunnen sancties opleggen; deze sancties moeten in overeenstemming zijn met dit reglement. Alle sancties kunnen alleen worden uitgesproken met een meerderheid van stemmen. Anders kan geen sanctionering plaatsvinden.

Voor sancties, zoals diskwalificatie (DISQ), uitsluiting (DISM) of aftrek van punten (sanctie voor valse start), is een meerderheid van stemmen vereist voor de geldigheid van de sanctie; de keurmeester cursing moet altijd de ren of course beoordelen.

De eigenaar van de gesanctioneerde hond moet worden geïnformeerd door de jury of de veld-assistent over de sanctie, bij voorkeur voordat de eigenaar het terrein of parcours verlaat.

1.8.1 Redenen voor uitsluiting

De keurmeesters moeten de honden uitsluiten voor de dag die:

1. Stoppen tijdens een ren of course (niet vanwege technische problemen) terugkeren naar of in de buurt blijven van de eigenaar na het startsignaal.
2. Moeten worden aangemoedigd om te beginnen met rennen of over de finish te komen door roepen, gebaren, fluiten of een andere handelingen.
3. De tegenstander en niet het kunsthaas volgen.
4. Niet de noodzakelijke fysieke conditie hebben voor de voltooiing van de ren of course; mits bevestigd door de mening van de dierenarts.
5. Afwezig zijn bij de start van de loop/parcours.

1.8.2 Redenen voor diskwalificatie

De keurmeesters moeten honden diskwalificeren die:

1. Tijdens de rennen /courses andere honden aanvallen of proberen aan te vallen. Aanvallende honden zijn honden die hun aandacht niet op het kunsthaas gericht houden, maar andere honden aanvallen of proberen aan te vallen om hen daardoor te beletten het kunsthaas normaal te volgen. Dit geldt ook voor constant herhaalde pogingen om over een lange afstand de tegenstander te beletten goed te lopen. Kort oriënterend, kijken naar de andere hond is toegestaan. De onmiddellijke verdedigende reactie op een aanval is toegestaan. Als een hond tijdens een ren / course lichaamscontact maakt, zonder de intentie om te vechten om op die manier een beter zicht op de kunsthaas te krijgen, mag dat niet als storen worden beoordeeld.
2. Willen ontsnappen. De hond wil ontsnappen van de renbaan/coursingveld. Ontsnappende honden zijn honden die de kunsthaas niet achtervolgen maar de baan verlaten (of op het middenterrein springen) of het coursingveld verlaten.
3. De voortgang van de ren / course belemmeren. Als een hond stopt tijdens het rennen op de renbaan en de ren moet gestopt worden vóór de finish, moet deze hond gediskwalificeerd worden.

1.8.3 Vermelding van diskwalificatie/uitsluiting

De diskwalificatie (DISQ) moet duidelijk worden vermeld in de licentie met vermelding van het soort evenement (rennen of lure coursing). Na een tweede diskwalificatie in hetzelfde kalenderjaar moet de licentie door de organisator worden ingehouden en binnen 3 dagen worden opgestuurd naar het secretariaat van de nationale organisatie van het land waar de eigenaar officieel gevestigd is. Voor het vastleggen moet de volgende afkorting worden gebruikt: gediskwalificeerd = DISQ/R of DISQ/C

Een uitsluiting (DISM) moet duidelijk worden vermeld in de licentie met vermelding van het soort evenement. Als een hond 2 opeenvolgende uitsluitingen heeft gekregen, dan kan deze hond pas weer deelnemen aan een internationale ren of coursing, als hij kan bewijzen dat hij een succesvolle proefloop heeft afgelegd met een gecertificeerde meelopende hond. Voor het vastleggen moet de volgende afkorting worden gebruikt: uitsluiten = DISM/R of DISM/C.

1.8.4 Schorsingen en verlies licentie na diskwalificatie

- 1e diskwalificatie in een kalenderjaar: schorsing voor de dag
- 2e diskwalificatie in een kalenderjaar: 4 weken schorsing
- 3e diskwalificatie in een kalenderjaar: 8 weken schorsing

Als een hond 4 keer wordt gediskwalificeerd in een periode van twee opeenvolgende jaren, verliest deze hond zijn licentie. De hond kan de licentie terugkrijgen door weer aan de standardeisen te voldoen. Als de hond dan 1 diskwalificatie krijgt in de volgende twee jaar, verliest deze hond de licentie opnieuw en is het onmogelijk weer een licentie te behalen.

1.8.5 Wangedrag door eigenaren of handlers

De ren- of coursingleider is, in overleg met de keurmeesters, bevoegd om iedereen, die de aanwijzingen van de officials niet opvolgt, hen beledigt of zich onfatsoenlijk gedraagt, of de voortgang van het evenement verstoord (bijv. honden die aan de aandacht van de eigenaar ontsnappen en de voortgang verstoren) uit te sluiten van de wedstrijd of te verwijderen van het wedstrijdterrein. De organisator zal deze voorvallen melden aan haar nationale kennel club en aan de nationale kennel club van het land waar de eigenaar/handler officieel gevestigd is.

1.9 Doping

1.9.1 Algemene dopingverklaring

Alle vormen van doping zijn verboden.

Bij alle ren- en lure coursingwedstrijden kunnen dopingtests worden uitgevoerd. Wanneer een eigenaar een hond inschrijft voor een wedstrijd, gaat de eigenaar er ook mee akkoord dat de hond gecontroleerd kan worden op doping. De dopingcontroles worden uitgevoerd volgens de nationale regels van de nationale kennel club van het land waar het evenement plaatsvindt.

De nationale kennel club die de dopingcontrole heeft uitgevoerd, moet de eigenaar van de hond en de FCI informeren over het resultaat van de test. De FCI informeert alle andere nationale kennel clubs.

De "FCI International Guidelines about Dog Doping" zijn verplicht.

1.9.2 Dopingcontroles op de wedstrijden

Als er een verdenking van doping bestaat kunnen de wedstrijdleiding, samen met de dierenarts, een dopingcontrole eisen. De eigenaar van de hond is verplicht zijn hond hiervoor ter beschikking te stellen. Als de dopingcontrole positief wordt bevonden, dan moet de eigenaar de kosten betalen.

1.9.3 Dopingcontroles bij FCI-kampioenschappen

Het is verplicht om dopingtests uit te voeren bij FCI-wereldkampioenschappen rennen en lure coursing. De testprocedure en details van de test worden vastgesteld en uitgevoerd door de nationale kennel club van het land waar de wedstrijd plaatsvindt.

Als een nationale kennel club niet in overeenstemming met deze eis handelt, dan wordt deze nationale kennel club gedurende 2 jaar uitgesloten van het organiseren van internationale ren- en lure coursing wedstrijden.

1.9.4 Sancties bij bewezen doping

Elke nationale kennel club zal sancties opleggen aan de eigenaar en zijn hond in overeenstemming met de dopingvoorschriften van de nationale kennel club. De nationale kennel club van de eigenaar moet deze sancties volledig opleggen aan de eigenaar en stuurt deze sanctie naar de FCI, die op zijn beurt alle lidstaten op de hoogte brengt.

De nationale kennel clubs die geen sancties opleggen, worden gedurende 2 jaar uitgesloten van het organiseren van internationale ren- en coursing wedstrijden. De CSS doet een voorstel aan het FCI Algemeen Comité wanneer de schorsingsperiode begint en eindigt.

1.10 Afwijzing van aansprakelijkheid

Noch de organisator, noch de officials zijn aansprakelijk voor verwondingen opgelopen door de hondeneigenaren, de honden of de officials. Ook zijn zij niet aansprakelijk in geval van ontsnapte honden. De eigenaar van een hond is niet aansprakelijk als zijn hond een andere hond verwondt tijdens het lopen van een ren of course. In alle andere gevallen is de hondeneigenaar volledig aansprakelijk voor zijn hond.

1.11 Geschillen

De jurering en puntentelling zijn definitief en er kan geen beroep tegen worden aangetekend.

1.12 Ethiek van officials

1.12.1 Algemeen gedrag

Elke official heeft een belangrijke taak in de internationale windhondensport. Zijn gedrag moet betrouwbaar, onberispelijk en voorbeeldig zijn. Hij is neutraal en objectief. Officials moeten altijd zorgvuldig zijn in hun werk en respectvol in hun omgang met collega's en deelnemers.

Alle officials moeten een vriendelijke maar zelfverzekerde uitstraling hebben naar de deelnemers aan het evenement. Officials moeten een grondige kennis hebben van de regels en voorschriften in dit reglement.

Ze voeren hun functie uit volgens de regels en principes van het FCI-reglement

1.12.2 Integriteit

Alle officials moeten blijk geven van een hoge mate van integriteit. Alle deelnemers moeten gelijkwaardig worden behandeld. Het is verboden om oneerlijke beoordelingen te geven aan honden (bijvoorbeeld tactisch scoren).

Officials (keurmeesters, jury van aankomst, bochtcommissarissen) wiens honden of honden van een partner of lid van de naaste familie deelnemen aan een ren/course, mogen niet in functie zijn tijdens het lopen van die klasse/geslacht, ze moeten worden vervangen en verblijven op het terrein wat voor deelnemers toegankelijk is.

Belangenverstrengeling moet worden vermeden. De official voert zijn werk uit zonder persoonlijke belangen, maar alleen in het belang van de honden en de windhondensport. Hij mag geen enkele invloed op zijn collega's uitoefenen of misbruik maken van zijn gezag. In hun hoedanigheid van FCI-keurmeesters kunnen FCI-keurmeesters optreden en FCI-kwalificaties, plaatsingen, titels of prijzen toekennen, bij de volgende evenementen uitgevoerd volgens de FCI-regelgeving:

- elk evenement georganiseerd door een FCI nationale kennel club of clubs aangesloten bij een FCI nationale kennel club. Als de keurmeesters zijn uitgenodigd om op een dergelijk evenement op te treden, moeten ze de goedkeuring krijgen van de FCI nationale kennel club van het land waar ze hun officiële verblijfplaats hebben.
- elk evenement georganiseerd door FCI Samenwerkende Partners of clubs die aan hen gelieerd zijn. In dit geval moeten de uitgenodigde keurmeesters ook toestemming krijgen van de FCI nationale kennel club van het land waar zij hun officiële verblijfplaats hebben.
- Bovendien kunnen FCI-keurmeesters - voor zover zij niet optreden in hun hoedanigheid van FCI-keurmeesters - optreden bij de volgende evenementen: elk evenement georganiseerd door instellingen - of clubs die aan hen zijn gelieerd - die geen enige verbinding met de FCI hebben en die worden uitgevoerd volgens de reglementen van de instellingen of hun aangesloten clubs. De keurmeesters kunnen echter geen kwalificaties, plaatsingen, titels of prijzen toekennen die de schijn wekken van erkenning door de FCI (bijvoorbeeld de resultaten en prijzen behaald door de honden op dergelijke evenementen geven geen recht op enige toekomstige FCI-gerelateerde registratie van eventuele nakomelingen van deze honden). Daarnaast maken zij voldoende duidelijk dat zij niet optreden in hun hoedanigheid van FCI-keurmeesters.

1.12.3 Alcohol, drugs enz.

Het is officials verboden om elke vorm van drugs te gebruiken (niet voorgeschreven door een arts) of alcohol vanaf 6 uur voor aanvang van de wedstrijd en tijdens de wedstrijd.

1.13 Hulpmiddelen voor eerste hulp bij mensen

Bij FCI ren- en lure coursing wedstrijden zijn vaak honderden mensen aanwezig op plaatsen die moeilijk bereikbaar zijn voor hulpdiensten. Het verdient dan ook sterk aanbeveling dat er eerste hulpmiddelen beschikbaar zijn op het evenemententerrein en dat er toestemming is van de lokale autoriteiten.

2 Racing reglement

Renwedstrijden zijn een manier om het vermogen van een windhond te beoordelen om met meerdere directe concurrenten te rennen en de afstand zo snel mogelijk af te leggen. Renwedstrijden zijn ook een functionele test voor windhonden om het natuurlijke jachtinstinct van een windhond te behouden.

Deze activiteit dient om de hond de kans te geven zijn passie voor hardlopen uit te leven en helpt de hond naar een fysiek en mentaal evenwicht.

2.1 Basisregels voor rennen

Bij internationale renwedstrijden (behalve de FCI-kampioenschappen) lopen honden van hetzelfde ras samen, ongeacht het type licentie.

2.1.1 Renafstand

De afstand wordt per ras gekozen. De uitnodiging moet per ras de renafstand (in meters) vermelden.

2.1.2 Minimum aantal honden voor een race

Het minimum aantal deelnemende honden per ras is 3, anders is het een solo- of duuloop voor dat ras.

2.1.3 Gescheiden lopen naar geslacht

Gescheiden lopen naar geslacht is mogelijk wanneer er minimaal 3 teven en 3 reuen deelnemen in een groep. Op de uitnodiging moet per ras vermeld staan of er sprake zal zijn van gescheiden lopen naar geslacht als er voldoende honden meedoen.

2.1.4 Voorlopen en finales

Wanneer er precies 5 honden in een groep zitten, worden deze honden in 2 voorlopen van 3 en 2 honden gezet. Anders bestaat een voorloop uit 3 (minimaal) of 4 honden (maximaal).

De honden in de groep worden volgens deze regels in voorlopen gezet:

- widerunners in de groep worden in verschillende voorlopen gezet.
- honden van dezelfde eigenaar en hetzelfde land worden in verschillende voorlopen gezet.
- de overige honden van de groep worden gelijkmatig verdeeld op basis van de bekende of verwachte snelheid van de honden, zodat de snelste hond in de eerste voorloop terechtkomt, de tweede snelste hond in de tweede voorloop, enzovoort (Zigzag-systeem).

Uitzondering: als het verwachte tijdsverschil tussen honden van de groep buitengewoon groot is, kunnen de renleider en de jury beslissen om honden met een vergelijkbare snelheid in dezelfde voorloop te plaatsen. Dit is om ervoor te zorgen dat elke hond een eerlijke kans heeft om binnen de reglementaire afstand van het kunsthaas te blijven.

2.1.5 Widerunners

Honden die door hun nationale kennel club als buitenstarter/wijdloper (Widerunner) worden aangemerkt, moeten dienovereenkomstig worden behandeld. Zie ook § 2.5.5-3.

2.1.6 Uitschrijving

In aanvulling op §1.6.2 moet de uitschrijving (aankondigingsinformatie) minimaal de volgende informatie bevatten:

- Verantwoordelijke renleider/secretaris
- Baanspecificaties (bodem (zand of gras), haassysteem, afstanden etc.)
- Methode voor het toewijzen van de starthokken in de voorlopen.

Daarnaast moet de uitschrijving per ras de volgende informatie bevatten:

- Deelname onder FCI-reglement met FCI-CACIL-toekenning (alternatief: nationale regelgeving) bovendien, bij deelname onder FCI-reglement met FCI-CACIL-toekenning:
- Raceafstand per ras
- Wijze van voortgang (renstelsysteem) per ras
- Scheidingswijze per ras
- Gescheiden lopen op geslacht per ras.

2.2 Rensysteem

Het te kiezen rensysteem bepaalt hoe de race is opgebouwd en hoeveel heats (=runs) een hond zal lopen. Het rensysteem wordt per ras gekozen en moet duidelijk vermeld worden in de uitnodiging.

2.2.1 Wedstrijd met 1 voorloop en 1 finale

Elke hond neemt deel aan 1 voorloop en 1 finale (A-, B-, C-, etc. finales).

De 6 snelste honden nemen deel aan de A-finale, de 6 volgende snelste honden nemen deel aan de B-finale, enz.

De honden van de A-finale worden gerangschikt op de 1-6e plaats, de honden van de B-finale op de 7-12e plaats, enz.

2.2.2 Wedstrijd met 2 voorlopen en 1 finale

Indien er 7 of meer honden in de groep zitten, neemt elke hond deel aan 2 voorlopen en 1 finale (A-, B-, C-, etc. finales).

Indien er 6 of minder honden in de groep zitten, neemt elke hond deel aan 1 voorloop en 1 finale (A-finale).

De 6 snelste honden nemen deel aan de A-finale, de 6 volgende snelste honden doen mee aan de B-finale, enz.

De honden van de A-finale worden gerangschikt op de 1-6e plaats, de honden van de B-finale op de 7-12e plaats, enz.

2.2.3 Wedstrijd met facultatieve voorloop

Elke hond neemt deel aan 1 verplichte voorloop en 1 finale (A-, B-, C-, etc. finales).

Daarnaast kunnen eigenaren ervoor kiezen om hun hond mee te laten doen aan een facultatieve tweede voorloop. De 6 snelste honden nemen deel aan de A-finale, de 6 volgende snelste honden nemen deel aan de B-finale, etc.

De honden van de A-finale staan op de 1-6e plaats, de honden van de B-finale 7-12e, etc.

2.2.4 Wedstrijd met selectieve finale

Als er 7 of meer honden in de groep zitten, neemt elke hond deel aan 2 voorlopen. Alleen de snelste 6 honden doen mee aan de finale.

Als er 6 of minder honden in de groep zitten, doet iedere hond mee aan 1 voorloop en de finale (A-finale).

De 6 snelste honden doen mee aan de finale. Alleen de 6 snelste honden lopen de finale. Deze honden worden gerangschikt op de 1-6e plaats, de overige honden worden gerangschikt op basis van hun snelste tijd in de voorlopen.

2.3 Manieren van indelen

De manier van indelen bepaalt hoe de deelnemende honden van het ras in groepen tegen elkaar strijden. Elke groep heeft een individuele rangschikking.

Alle metingen vallen onder de verantwoordelijkheid van de organisator en tegen een meting of een meting gerelateerde beslissing van de jury kan geen beroep worden aangetekend.

Scheiding per geslacht is mogelijk als er 3 of meer teven en 3 of meer reuen deelnemen aan de betreffende groep.

De manier van indelen wordt per ras gekozen en moet duidelijk vermeld worden in de uitnodiging.

2.3.1 Eén ras, één groep

Alle deelnemende honden van het ras strijden tegen elkaar.

2.3.2 Indelen op gewicht

De deelnemende honden van het ras worden op basis van hun gewicht in groepen verdeeld.

De honden worden op de ochtend van de wedstrijd gewogen en het resultaat is alleen geldig voor die wedstrijd.

De honden worden gewogen onder jurisdictie van 2 keurmeesters of personen die voor de weging gemachtigd zijn door de nationale organisatie. Een derde persoon registreert en rapporteert de resultaten.

Het gebruikte meetapparaat (weegschaal) moet zijn goedgekeurd door de verantwoordelijke nationale organisatie.

De honden worden verdeeld in 1 tot 5 groepen, afhankelijk van het aantal deelnemende honden.

- Van 3 tot 12 honden: 1 of 2 groepen (genaamd: light, heavy (of medium in geval van 1 groep))
- Van 13 tot 18 honden: 2-3 groepen (genaamd: light, medium, heavy)
- Meer dan 18 honden: 3 tot 5 groepen (te noemen: feather light, light, medium, heavy, super heavy)

Het verschil in gewicht tussen de lichtste en de zwaarste hond wordt gedeeld door het aantal groepen. De gewichtslimiet van elke groep wordt berekend door dit getal op te tellen bij

het gewicht van de lichtste hond of bij de limiet van de voorgaande groep.
Als er minder dan 3 honden in een groep zitten, worden die honden samengevoegd met de dichtstbijzijnde aangrenzende groep.

Bij extreme gewichtsverschillen tussen de honden, beslist de jury of de honden in een aparte subgroep lopen en wordt de subgroep samen met de bijbehorende groep geklasseerd.

2.3.3 Indeling op maat

De deelnemende honden van het ras worden op basis van hun maat in groepen verdeeld. De honden worden tegelijkertijd met de dierenartscontrole van de wedstrijd gemeten en het resultaat is alleen geldig voor die wedstrijd.

De honden worden gemeten onder jurisdictie van 2 keurmeesters of personen die daartoe gemachtigd zijn door de landelijke organisatie. Een derde persoon registreert en rapporteert de resultaten.

Het meetapparaat moet zijn goedgekeurd door de verantwoordelijke nationale organisatie.

De indeling in groepen kan plaatsvinden via een flexibel systeem, dat voor alle rassen geldt, of via een vast systeem, dat alleen voor Whippet en Italiaanse Windhond geldt.

2.3.3.1 Flexibel maatsysteem (alle rassen)

De honden worden in 1 tot 5 groepen verdeeld, door middel van het meten van de schoft of door het meten van een bot van de hond (ellepijp).

De honden worden verdeeld in 1 tot 5 groepen, afhankelijk van het aantal deelnemende honden.

- Van 3 tot 12 honden: 1 of 2 groepen (genaamd: small, large (of medium in geval van 1 groep)
- Van 13 tot 18 honden: 2 of 3 groepen (genaamd: small, medium, large)
- Meer dan 18 honden: 3 tot 5 groepen (genaamd: tiny, small, medium, large, ultra)

Het verschil in maat tussen de kleinste en de grootste hond wordt gedeeld door het aantal groepen. De maximale grootte van elke groep wordt berekend door dit getal op te tellen bij de grootte van de kleinste hond of bij de limiet van de vorige groep.

Indien er minder dan 3 honden in een groep zitten, worden die honden samengevoegd met de dichtstbijzijnde aangrenzende groep.

Bij extreme maatverschillen bij honden beslist de jury of die honden lopen in een aparte subgroep, en wordt de subgroep samen met de bijbehorende groep geklasseerd.

2.3.3.2 Vast maatsysteem

Het vaste maatsysteem is alleen toegestaan voor Whippets en Italiaanse Windhonden. De honden worden gemeten bij de schoft en het resultaat is alleen geldig voor die wedstrijd.

Whippets zijn verdeeld in 3 groepen:

- 49 cm of kleiner (small)
- groter dan 49 cm tot 52 cm (medium)
- en groter dan 52 cm (large).

Italiaanse Windhonden zijn onderverdeeld in 2 groepen:

- 39 cm of kleiner (small)
- groter dan 39 cm (large)

2.3.4 Indeling op tijd

De deelnemende honden van het ras worden op basis van hun snelheid in groepen verdeeld.

Bij registratie moeten alle deelnemende honden van het ras informatie verstrekken over de laatste

2 wedstrijden waaraan de hond heeft deelgenomen:

- de baannamen
- de baanafstanden
- de snelste tijd van de hond op de wedstrijden.

Als de hond niet eerder aan 2 wedstrijden heeft deelgenomen, moeten dezelfde gegevens van de licentieruns worden vermeld.

De referentietijd van elke hond wordt berekend op basis van deze gegevens met behulp van deze formule:

Gemiddelde snelheid van een hond = (lengte van het parcours van de volgende wedstrijd) * (((tijd wedstrijd 1 / afstand wedstrijd 1) + (tijd wedstrijd 2 / afstand wedstrijd 2)) / 2).

De honden worden verdeeld in 1 tot 5 groepen, afhankelijk van het aantal deelnemende honden.

- Van 3 tot 12 honden: 1 of 2 groepen (genaamd: fast, faster(of fast in geval van 1 groep))
- Van 13 tot 18 honden: 2 of 3 groepen (genaamd: fast, faster, swift)
- Meer dan 18 honden: 3 tot 5 groepen (genaamd: fast, faster, swift, speedster en sonic)

Het snelheidsverschil tussen de langzaamste en de snelste hond wordt gedeeld door het aantal groepen. De tijdslimiet van elke groep wordt berekend door dit getal op te tellen bij de tijd van de langzaamste hond of bij de limiet van de vorige groep.

Bij 2 voorlopen worden de tijden van de eerste voorloop gebruikt voor het indelen van de tweede voorlopen.

Als een hond een tijd buiten de groepslimiet loopt, moet de jury, zonder bijzondere omstandigheden, de hond voor de resterende run(s) naar de overeenkomende groep verplaatsen.

Als er minder dan 3 honden in een groep zitten, worden deze honden samengevoegd met de dichtstbijzijnde aangrenzende groep.

Bij extreme tijds- (snelheids)verschillen bij honden beslist de jury of deze honden in een aparte subgroep lopen, en wordt de subgroep samen met de bijbehorende groep geklasseerd.

2.4 FCI Winner prestatie en FCI-CACIL-kwalificatie

2.4.1 FCI Winners

Het minimum aantal deelnemende honden per ras om de FCI Winner prestatie toe te kennen is 3. De FCI Winner prestaties worden toegekend voor de dag van de wedstrijd.

De relevante tijd voor de FCI-Winner is de tijd van de laatste run van de hond of, indien de hond niet heeft deelgenomen aan de finale, de snelste tijd van de voorronde(s) op die wedstrijd. De snelste hond van het ras met een FCI-CACIL-licentie krijgt de FCI-CACIL-Winner

De snelste hond van het ras met een FCI-Open-klasse-licentie krijgt de FCI Open-klasse Winner. Als de winnende hond niet presteert overeenkomstig de verwachte snelheid van het ras, mag de jury de titel van de FCI-winner niet toekennen.

2.4.2 FCI-CACIL certificaat

Het minimum aantal deelnemende honden per ras om het FCI-CACIL certificaat te kunnen toekennen is 3.

Indien er van elk geslacht per ras minimaal 3 deelnemende honden zijn, wordt per geslacht een FCI-CACIL certificaat toegekend.

De hond die een FCI-CACIL certificaat ontvangt

- moet beschikken over een CACIL licentie en een volledige stamboom volgens § 5.1.6
- moet bij inschrijving deelname voor het FCI-CACIL certificaat hebben aangegeven.
- moet de snelste tijd hebben van alle honden die deelnemen voor het CACIL van het ras resp. het geslacht van het ras.
- moet een tijd hebben binnen 10% van de beste tijd van het ras resp. het geslacht van het ras van de wedstrijd.

Als de winnende hond niet presteert volgens de verwachte snelheid van het ras, mag de jury het CACIL-certificaat niet toekennen.

2.5 Lijst van officials - taken van de officials

1. Jury
2. Renleider
3. Tijdwaarnemers
4. Wedstrijdwaarnemers
5. Starter
6. Haastechnicus (Draaier)
7. Dierenarts (volgens § 1.2.1)

2.5.1 Jury

De jury is het hoogste gezag van de wedstrijd. Ze houdt toezicht op de naleving van het wedstrijdreglement en volgt het wedstrijdverloop. Haar beslissingen zijn definitief in geval van geschillen of twijfels.

De jury bespreekt met de renleider alle technische en organisatorische zaken die een directe invloed hebben op het verloop van de wedstrijd.

Voor de wedstrijd begint moet de jury de baan en de installaties inspecteren om te controleren of de veiligheid van de honden verzekerd is.

Internationale wedstrijden worden beoordeeld door drie juryleden die in het bezit moeten zijn van een jurylicentie die geldig is voor internationale wedstrijden.

Indien mogelijk moet minstens één jurylid uit een ander FCI land komen. De voorwaarden voor het uitnodigen van buitenlandse juryleden worden beschreven in bijlage § 7.7.

2.5.2 Renleider

De renleider is verantwoordelijk voor de technische uitvoering en algehele organisatie van de wedstrijd. Hij/zij neemt de beslissingen op alle vragen met betrekking tot technische of organisatorische problemen tijdens de wedstrijd. De renleider is de contactpersoon tussen de jury en de deelnemers. De renleider is verantwoordelijk voor het, in de paddock, laten controleren van de chip en van de taping van de honden.

2.5.3 Tijdwaarnemers

De organisator bepaalt de tijdwaarnemer en de wijze van tijdwaarneming. Het puntje van de neus is ook bepalend voor de tijdwaarneming. Het openen van de boxen zet de tijdwaarnemingsapparatuur in gang.

2.5.4 Wedstrijdwaarnemers

De renleider plaatst minstens vier waarnemers op de verschillende sectoren van de racebaan. Zij moeten in het bezit zijn van een tijdwaarnemerslicentie of van een jurylicentie. Het is hun taak de runs te beoordelen en, onmiddellijk na afloop ervan, de jury te informeren over onregelmatigheden en overtredingen van het renreglement die zich op de baan kunnen hebben voorgedaan.

2.5.5 Starter/startteam

Eigenaren/begeleiders houden de honden in de wacht paddock en brengen ze op tijd naar de start.

Voordat de honden in de starthokken worden geplaatst, controleert de starter/het startteam of:

- 1) Er moet een paddock zijn. In de paddock worden de honden klaargemaakt voor de start, de chip en het tapen van de honden worden gecontroleerd onder de verantwoordelijkheid van de renleider. Een visuele barrière moet worden geïnstalleerd zodat de honden geen direct zicht hebben op de renbaan.
- 2) De starthokken klaar zijn. Starthokken kunnen worden geselecteerd in de volgorde van de kleur van het rendek (rood selecteert als eerste, blauw selecteert als tweede, etc.). Als alternatief kunnen de starthokken worden verdeeld door middel van loting. De methode is de beslissing van de organisator en moet worden vermeld in de uitnodiging.
- 3) De honden in de juiste startvolgorde staan. Een widerunner zoals bedoeld in § 2.1.5 wordt altijd in het buitenste hok geplaatst. Als er meer wielrenners deelnemen aan één ronde wordt één van hen geplaatst in hok 6, naar binnen toewerkend met de andere widerrenners.
Ierse Wolfshonden (160) worden handmatig gestart vanaf een startlijn op maximaal 5 meter voor de hokken.
- 4) De muilkorven, die moeten overeenkomen met het model goedgekeurd door de FCI (zie bijlagen § 7.3), correct zijn geplaatst.
- 5) Elke hond in de wachtpaddock een geschikte en snel te openen halsband of tuig draagt dat hij zal aanhouden tot de start. Spijkerhalsbanden, slipkoorden en wurghalsbanden zijn verboden. Zie ook bijlage § 7.4.
- 6) De rendekken, die moeten overeenkomen met het door de FCI goedgekeurde model, inclusief de kleuren (zie bijlage §7.2 voor FCI rendekken definities) correct zijn geplaatst. In elke ronde loopt de snelste hond met een rood dek, de tweede snelste hond loopt met een blauw dek enz. De snelste wielrenner loopt met het zwart-witte dek, de op één na snelste widerrunner loopt met het gele dek enz. De starter controleert of de honden snel in de starthokken worden geplaatst, maar zonder onnodige haast.

2.5.6 Haastechnicus/draaier

De draaier ontvangt instructies van de renleider. Het kunsthaas moet op een regelmatige afstand van ongeveer 20 meter voor de eerste hond worden voortbewogen. Als er een gevaarlijke situatie ontstaat, moet het haas onmiddellijk worden gestopt. De haas moet minstens 30 meter voorbij de finishlijn worden getrokken met een snelheid die gelijk is aan de snelheid van de race.

2.6 Baandefinities en specificaties

Voor baandefinities en specificaties zie bijlagen § 7.6.

2.6.1 Ren-afstanden

Renafstanden worden gemeten op een afstand van 1 meter vanaf de binnenste omheining van de baan. Geaccepteerd zijn afstanden van 250 tot 550 meter.

2.6.2 Baanautorisatie

Alle wedstrijdbanen waar internationale wedstrijden worden georganiseerd moeten een A- of B-toelating hebben (zie bijlage § 7.6.), afgegeven door de nationale kennel club.

2.6.3 Race-uitrusting

De organisator moet ervoor zorgen dat alle race-uitrusting plus reserve in perfecte werkende staat verkeert zodat deze zonder storingen kan draaien.

- 1) De haasmachine moet aan de volgende eisen voldoen:
 - a) De haas snel kunnen versnellen.
 - b) Snel reageren op snelheidsveranderingen.
 - c) voldoende vermogen in reserve hebben.
- 2) De klossen mogen niet licht van kleur zijn en mogen ook niet glanzen.
- 3) Het kunsthaas moet ongeveer 40 cm lang zijn.

Een duidelijk zichtbare plastic of stoffen haas kan worden gebruikt. Vanwege de dichromatische kleurwaarneming van honden is een kunsthaas met de kleuren geel en/of blauw aan te bevelen.
- 4) De minimale afmetingen van de starthokken zijn als volgt:
 - a) Lengte 110 cm, hoogte 84 cm, breedte 28 cm.
 - b) De ruimte tussen de hokken moet minimaal 10 cm zijn.
 - c) De binnenbekleding moet glad zijn zonder scherpe randen.
 - d) De vloer moet ruw zijn en op hetzelfde niveau als het gras of het zandoppervlak.
- 5) De voordeuren mogen niet reflecterend zijn, ze moeten de honden een duidelijk zicht op de haas geven en moeten zo gebouwd zijn dat de honden zich niet kunnen verwonden.

2.7 Herstarten van een ren

2.7.1 Redenen voor het herstarten van een ren

Alleen de jury kan beslissen om een ren te herstarten. De redenen voor een herstart zijn:

- 1) De leidende hond is dicht bij het kunsthaas dan 10 meter of is er verder achter dan 30 meter of als het kunsthaas de loop verstoort door van de grond te komen.
- 2) Het kunsthaas wordt met dezelfde snelheid minder dan 30 meter voorbij de finish getrokken of het kunsthaas stopt minder dan 30 meter voorbij de finishlijn.
- 3) De starthokken werken niet.
- 4) De haas komt tot stilstand tijdens een ren.
- 5) De wedstrijdwaarnemers of de jury hebben een ernstige verstoring van de voortgang van de ren waargenomen.

2.7.2 Uitzonderingen op de herstart

De jury mag de leidende honden vrijstellen van een herstart op voorwaarde dat:

- 1) Hun positie onbetwistbaar was.
- 2) De honden minstens de helft van de afstand hebben afgelegd.
- 3) Het normale verloop van de wedstrijd verzekerd blijft.

De honden in kwestie zullen geplaatst worden volgens hun positie voor het begin van de onderbreking.

2.7.3 Herstart en tijd tussen de rennen

Lopen mogen onmiddellijk herstart worden als alle honden in de loop minder dan de helft van de afstand gelopen hebben.

Anders moet er een rustperiode van minstens 30 minuten in acht genomen worden tussen 2 lopen waaraan dezelfde hond deelneemt.

3 Lure Coursing reglement

3.1 Het doel van lure coursing

Lure coursing is een manier om de natuurlijke werkcapaciteiten van windhonden vast te stellen, hun vermogen om snel te kunnen rennen en hun wendbaarheid om een prooi (lokmiddel) te vangen. Maar het is ook een manier om hun sociale gedrag naar andere honden en mensen toe te verbeteren.

Lure coursing is ook een functionele test voor windhonden en een wedstrijd. Een manier om de natuurlijke jachtinstincten van een windhond te behouden.

Deze activiteit dient om de hond de kans te geven zijn passie voor hardlopen uit te leven en helpt de hond om fysiek en mentaal in balans te komen.

3.2 Lijst van officials – taken van de officials

- 1) Keurmeesters
- 2) Courseingleider
- 3) Veldassistenten (optioneel)
- 4) Starter
- 5) Haastechnicus (draaier)
- 6) Lokale dierenarts

3.2.1 Keurmeesters

De keurmeesters zijn het hoogste gezag van de wedstrijd. Zij zien toe op de naleving van het reglement en controleren de voortgang van de wedstrijd. Hun beslissingen zijn bindend in het geval van discussie of twijfel.

De keurmeesters bespreken met de courseingleider alle technische en organisatorische zaken die direct van invloed zijn op het verloop van de wedstrijd.

Voordat de wedstrijd begint, moeten de keurmeesters ervoor zorgen dat:

- 1) De richtlijnen in § 3.4 (Richtlijnen met betrekking tot het terrein, oppervlak en parcourslengte), § 3.5 (Afstand tussen klossen), § 3.6 (het parcours) en § 3.9 (coursing materiaal) worden gerespecteerd en dat de veiligheid van de honden is verzekerd;
- 2) Voor de start van de eerste deelnemer moeten één of meerdere proeflopen worden gelopen met honden die niet aan de wedstrijd deelnemen. Dit moet ook gebeuren na elke wijziging van het parcours. Voor de start van de tweede omloop moet de procedure van de proeflopen worden herhaald.
- 3) Keurmeesters moeten het parcours lopen voor de proeflopen, die worden uitgevoerd voor de daadwerkelijke start van de wedstrijd, en het parcours goedkeuren voor de wedstrijd.

Internationale wedstrijden worden beoordeeld door drie keurmeesters die een keurmeesterlicentie moeten hebben die geldig is voor internationale wedstrijden.

Ten minste één van de keurmeesters moet afkomstig zijn uit een ander FCI-land.

De voorwaarden voor het uitnodigen van buitenlandse keurmeesters zijn beschreven in bijlage 7.7

3.2.2 Coursingleider

De cursingleider moet een specialist met ervaring zijn. De cursingleider is verantwoordelijk voor de technische uitvoering en algehele organisatie van de wedstrijd. Hij/zij neemt de beslissingen op alle vragen met betrekking tot technische of organisatorische problemen tijdens de wedstrijd. De cursingleider is verantwoordelijk voor het, in de paddock, laten controleren van de chip en van de taping van de honden.

3.2.3 Veldassistenten (optioneel)

De veldassistent assisteert de cursingleider met betrekking tot de organisatie op het wedstrijdterrein en is een communicatieve schakel tussen het veld en het secretariaat. Voor FCI lure coursing kampioenschappen is het hebben van een veldassistent verplicht (zie § 4.7.5); voor alle andere internationale evenementen is het sterk aan te raden om een veldassistent in te schakelen.

3.2.4 Starter

Bij de start controleert de starter:

- 1) of de hond voldoet aan de eisen in § 1.2.2 en § 1.2.3.
- 2) of eigenaren/geleiders hun honden rustig houden en op tijd bij de start brengen.
- 3) of de honden in de juiste startpositie staan.
- 4) of de muilkorven, die moeten overeenkomen met het door de FCI goedgekeurde model (bijlagen § 7.3), correct zijn geplaatst.
- 5) of het rendek juist is aangebracht.
- 6) De starter moet altijd contact opnemen met de keurmeesters, op een van tevoren afgesproken manier, als hij een valse start heeft geconstateerd.

De starter geeft de keurmeesters een optisch (visueel) teken voor het startcommando, onafhankelijk van de commando's aan de hondengeleiders.

3.2.5 Haastechnicus (draaier)

Vakkundige en gecertificeerde draaiers ontvangen een licentiekaart die hen recht geeft officiële wedstrijden te draaien. De nationale organisaties moeten de licentie intrekken van draaiers die op wedstrijden hebben laten zien incompetent te zijn.

De draaier krijgt algemene instructies van de cursingleider en de keurmeesters.

De plaats van het draaitoestel moet zodanig zijn dat de draaier een duidelijk zicht heeft op het hele parcours.

De draaier moet het kunsthaas op de juiste afstand voor de honden houden. Voorkeursafstand is 10 tot 15 meter. Dit vereist een groot vakmanschap en sluit elke onervaren draaier uit.

De draaier moet samen met de keurmeesters zorgen voor een goede maat en kwaliteit van het kunsthaas (zie ook § 3.9) gedurende de hele wedstrijd.

3.2.6 Beperkingen voor officials

Officials waarvan honden deelnemen aan een coursingwedstrijd mogen hun functie niet uitvoeren tijdens de courses van het betreffende ras (wanneer reuen en teven samenlopen) of geslacht (wanneer reuen en teven gescheiden lopen), ze moeten worden vervangen.

3.3 Minimumaantal honden, titels en FCI-CACIL-kwalificatie, klasse- en geslachtsscheiding en oneven aantal inschrijvingen

3.3.1 Minimum aantal honden

Het minimum aantal honden per ras voor een internationale lure coursingwedstrijd is 2 deelnemende honden, anders wordt het een solo loop voor dat ras.

Alle courses (ook solo lopen) moeten beoordeeld worden door de jury en de score wordt genoteerd in het licentieboekje met vermelding van 'solo run'. Echter, geen enkele officiële titel of prestatie, behalve 'Best in Field', kan worden toegekend in solo lopen. Uitzonderingen zijn mogelijk voor de FCI wereldkampioenschappen (zie hoofdstuk 4).

Het minimumaantal deelnemende honden per ras, per klasse en/of geslacht om een titel toe te kennen (FCI-CACIL winnaar of FCI-Open klasse winnaar, dit is de hond met het hoogste aantal punten in een klasse) en een FCI-CACIL certificaat is vier (4).

3.3.2 Titels en FCI-CACIL-kwalificatie

De hond die in aanmerking komt voor een prestatie of een FCI-CACIL certificaat

- Moet in de eerste helft van zijn klasse of ras-klassement zijn
- Moet minimaal 75% van het maximale aantal punten behalen

3.3.3 Klasse- en geslachtsscheiding - titeltoekenning

3.3.3.1 Beste van de wedstrijd (Best in Field)

Elk ras loopt afzonderlijk. Op een wedstrijd wordt echter de titel: "(locatie) Coursing Best in Field" toegekend aan de hond van alle rassen die het hoogste puntenaantal van de dag heeft behaald. In het geval dat 2 of meer deelnemers een gelijk resultaat voor "Best in Field" hebben behaald, moet de procedure zoals omschreven in artikel 3.10.1 gevolgd worden.

3.3.3.2 Gescheiden lopen en titels

Het volgende geldt voor één ras. De titels worden toegekend op één wedstrijddag.

- a) Als er 4 of meer deelnemende honden zijn in de FCI-CACIL-klasse EN 4 of meer deelnemende honden in de FCI-Open klasse, dan lopen de FCI-CACIL-klasse en de FCI Open klasse afzonderlijk met aparte klassementen.

Als er 4 of meer reuen en 4 of meer teven zijn in een van beide klassen (FCI-CACIL of FCI-Open), lopen de geslachten in die (of deze) klasse(n) afzonderlijk met aparte klassementen (3 of 4 klassementen in totaal).

Klassencertificaten en titels (per geslacht als er geslachtsscheiding is):

- “FCI-CACIL en Res. FCI-CACIL”-certificaat
- “(locatie) Coursing FCI-CACIL en Res. FCI-CACIL Winnaar”
- “(locatie) Coursing FCI-Open klasse en Res. FCI-Open klasse winnaar”

Rasprestaties (hond met hoogste punten van beide klassen)

- “(locatie) Coursing Beste van het Ras Winnaar”
- “(locatie) Coursing Best Opposite Sex Winner” (als reuen en teven gescheiden lopen)

- b) Indien er 4 of meer deelnemende honden EN 3 of minder deelnemende honden in de FCI-CACIL klasse EN/OF 3 of minder deelnemende honden in de FCI-Open klasse zijn, dan lopen FCI-CACIL klasse en de FCI-Open klasse samen met 1 klassement.

Als er 4 of meer reuen EN 4 of meer teven zijn in een van beide klassen (FCI-CACIL of FCI-Open), worden de geslachten apart gelopen. De honden van de klasse met 3 of minder honden worden per geslacht toegevoegd aan de andere klasse. Er is een klassement per geslacht (2 klassementen in totaal).

Klassencertificaten en titels (per geslacht, als reuen en teven gescheiden lopen):

- “FCI-CACIL en Res. FCI-CACIL” certificaat”
- “(locatie) Coursing FCI-CACIL en Res. FCI-CACIL Winner” indien minimaal 1 of 2 CACIL honden deelnemen(en)
- “(locatie) Coursing FCI-Open klasse winnaar en Res FCI-Open klasse winnaar” indien minimaal 1 of 2 FCI-Open klasse hond(en) deelnemen

Titels per ras (hond met hoogste punten van beide klassen)

- “(locatie) Coursing Beste van het Ras winnaar”
- “(locatie) Coursing Best Opposite Sex winnaar” (als reuen en teven gescheiden lopen)

- c) Als er 2 of 3 deelnemende honden zijn, is er geen klassenscheiding: FCI-CACIL-klasse en FCI-Open klasse lopen samen met 1 klassement.
- Geen geslachtsscheiding

3.3.4 Oneven aantal inschrijvingen

Bij een oneven aantal inschrijvingen zal de organisator zoveel mogelijk proberen een begeleidende hond te vinden om een solo-loop te vermijden. Een hond van hetzelfde ras, met licentie, die niet deelneemt aan de wedstrijd is aanvaardbaar. Als beide geslachten of klassen oneven zijn, lopen de teef en de reu die alleen zouden lopen, samen.

3.4 Richtlijnen met betrekking tot het terrein, de bodemgesteldheid en de parcourslengte

3.4.1 Terrein

Een groot weiland komt het dichtst bij het ideale coursingveld. Een licht glooiend of enigszins heuvelachtig terrein is ook zeer acceptabel. Een paar struiken en wat bomen zijn wenselijk, zolang ze geen gevaar vormen voor de honden.

3.4.2 Bodemgesteldheid

De grond mag niet te glad zijn en moet vrij zijn van stenen en gaten. Enkele natuurlijke hindernissen worden sterk aanbevolen, maar zijn niet verplicht. Ze moeten duidelijk zichtbaar zijn vanuit het gezichtspunt van de honden vanaf een afstand van minstens 30 meter, vooral wanneer er verlagingen in de bodem zijn. De lengte van het gras mag niet langer zijn dan ca. 10cm.

3.4.3 Parcourslengte

De lengte van het parcours moet zijn:

- 400 tot 700 meter voor Whippets (162), Italiaanse windhonden (200) en Cirneco dell'Etna (199).
- 600 tot 1000 meter voor alle andere rassen.

3.5 Afstand tussen de klossen

De afstand tussen de klossen is belangrijk, deze moet worden aangepast aan de conditie en verhogingen van het terrein.

Het is van het grootste belang dat de afstand tussen de klossen en het ontwerp van het parcours de honden in geen enkel opzicht in gevaar brengt.

3.6 Het ontwerp van het parcours

Gezien de grote lichamelijke prestaties die bij coursing van de honden worden gevraagd, moet het hele parcours duidelijk zichtbaar en vrij van gevaar zijn. Het parcours moet worden gewijzigd voor de tweede omloop. Het moet hetzelfde prestatieniveau hebben als tijdens de eerste omloop. Het verdient de voorkeur om het parcours in de tegenovergestelde richting te lopen.

Het wordt aanbevolen om langere afstanden tussen de klossen en grotere bochten te hebben voor de grotere rassen vergeleken met het parcours voor de kleinere rassen. Beide parcoursen moeten bochten en rechte stukken bevatten zodat de honden hun coursing capaciteiten kunnen laten zien.

De lijn van het haas moet zodanig worden gelegd dat het risico dat honden in de lijn verstrikt raken en gewond raken, zo klein mogelijk is. Op heuvelachtige velden moet ervoor worden gezorgd dat het haas dicht bij de grond loopt.

Het gebruik van een gesloten systeem (over de grond lopend met een gesloten lijn) zal duidelijk worden vermeld in de uitschrijving.

3.7 Paddock

Op elk veld moet een paddock aanwezig zijn. In de paddock worden de honden klaargemaakt voor de start, de chip en het tapen van de honden worden gecontroleerd onder verantwoordelijkheid van de coursingleider. Door plaatsing van een scherm of doeken moet worden voorkomen dat de honden direct zicht op het veld hebben.

3.8 De start

3.8.1 Rendekken

De honden lopen in paren en worden tegelijkertijd losgelaten. De één loopt met een rood dek, de ander met een wit dek. Rood begint rechts en wit begint links (vanuit het zicht van de eigenaar/geleider). Gekleurde halsbanden in plaats van dekken zijn niet toegestaan. Tekst, tekens of andere attributen die kunnen worden gebruikt om de hond te identificeren, zijn niet toegestaan op de dekken. Voor de beschrijving van de dekken zie bijlage 7.2.

3.9 Coursingmateriaal

De organisator is verplicht ervoor te zorgen dat alle coursing apparatuur in perfecte staat verkeert, zodat deze storingsvrij kan werken. De coursingleider moet zorgen voor voldoende reserve materiaal van goede kwaliteit om een probleemloze coursingwedstrijd te garanderen. Voor belangrijke onderdelen moet minimaal 100% reservemateriaal per veld aanwezig zijn.

De haasmachines moeten aan de volgende eisen voldoen:

- 1) Snel kunnen accelereren en het kunsthaas kunnen stoppen.
- 2) Snel kunnen reageren op snelheidsveranderingen.
- 3) Beschikken over voldoende reservecapaciteit.

Het kunsthaas moet ongeveer 40 cm lang zijn. Er kan een duidelijk zichtbaar kunsthaas van plastic of textiel worden gebruikt. Vanwege de tweekleurige kleurwaarneming van honden is een kunsthaas met de kleuren geel en/of blauw aan te bevelen. Klossen mogen geen felle kleuren hebben en niet glinsteren.

3.10 Beoordelen

3.10.1 Scoren en plaatsen

Coursingkeurmeesters beoordelen de prestaties van de honden op basis van vijf (5) criteria (zie hieronder). Het maximumaantal te behalen punten voor elk criterium is 20 punten.

Honden die in de eerste omloop niet minimaal 50% van de maximale score halen, worden uitgesloten van de tweede omloop.

Andere beoordelingssystemen zijn niet toegestaan op internationale FCI-wedstrijden.

De honden moeten willekeurig worden ingedeeld voor de eerste omloop. Honden uit hetzelfde land en/of van dezelfde eigenaar lopen, indien mogelijk, niet samen.

Er moeten twee omlopen worden gelopen, waarvan de punten worden opgeteld. Als er geen mogelijkheid is voor een tweede omloop, dan wordt de uitslag bepaald door de punten die in de eerste omloop zijn behaald.

De startvolgorde van de tweede omloop is gebaseerd op de behaalde punten van de eerste omloop. Honden met plaatsing 1+2; 3+4 enz. lopen samen. De paren lopen in willekeurige volgorde.

Indien twee of meer deelnemende honden een gelijk resultaat hebben behaald (uitgaande van twee gelopen omlopen), dan krijgt de hond die het hoogste aantal punten heeft behaald in de tweede omloop de hogere plaatsing in de einduitslag.

Mocht het resultaat echter nog steeds gelijk zijn, dan wordt de hond die het hoogste aantal punten behaald in de tweede omloop, hoger geplaatst, in de volgende volgorde van belangrijkheid: sectie § 3.10.4 Behendigheid, dan sectie § 3.10.5 Snelheid, dan § 3.10.6 Uithoudingsvermogen, dan § 3.10.7 Volgen, dan § 3.10.8 Enthousiasme. De resultaten van de beoordeling van de eerste omloop zijn hierbij niet van toepassing.

Mocht het resultaat nog steeds gelijk zijn dan hebben meerdere honden dezelfde plaats behaald.

3.10.2 Gewijzigde score

Elke keurmeester moet elke pagina van zijn scoreprotocol ondertekenen.

De puntentelling door een keurmeester is definitief en bindend vanaf het moment dat de keurmeester het scoreblad heeft ondertekend en het blad heeft overhandigd aan de veldassistent of aan het secretariaat als er geen veldassistent is. De score kan worden gewijzigd als de assistent of het secretariaat duidelijke fouten in de score of fouten in het scoreblad opmerkt. Wijzigingen moeten in nauw overleg met de keurmeester worden doorgevoerd en kunnen alleen worden doorgevoerd als de keurmeesters instemmen met de wijziging. Nadat de lijst met scoreresultaten is gepubliceerd, kunnen geen wijzigingen in scoringsfouten door juryleden worden aangebracht.

3.10.3 Agressief gedrag (aanvallen)

Wanneer de honden cursen, mag er geen agressief gedrag zijn jegens de tegenstander. Honden die hun tegenstander tijdens het cursen aanvallen, moeten worden gediskwalificeerd. Elke diskwalificatie van een hond is een beslissing die door alle keurmeesters gezamenlijk wordt genomen na een groepsdiscussie (zie ook § 3.11 Sancties).

De course eindigt wanneer de honden zich in de aanlijn-zone bevinden (het gebied rondom waar het kunsthaas stopt) daarna kunnen de deelnemende honden als hoofdregel niet meer worden gediskwalificeerd, behalve in het geval hieronder beschreven. Als de keurmeesters het ermee eens zijn, kunnen ze een hond ook diskwalificeren voor agressief gedrag (aanval) in de aanlijn-zone.

Honden die tijdens de course duidelijk hun tegenstander volgen om deze aan te vallen, maar dit vanwege de afstand tussen hen alleen dicht bij het kunsthaas of in de aanlijn-zone

kunnen doen, moeten worden gediskwalificeerd. De verplichte voorwaarde voor een dergelijke diskwalificatie is dat de focus van de hond niet op het kunsthaas ligt maar op de tegenstander.

Een geleider moet zo snel mogelijk in de aanlijn-zone zijn, maar hij moet wachten op toestemming van een official om zijn hond op te halen, zodra de honden de mogelijkheid hebben gehad om het kunsthaas in de aanlijn-zone te vangen. Hij mag daarbij de andere hond niet storen.

3.10.4 Behendigheid

De behendigheid van een windhond wordt getoond:

- 1) Door zijn snelle richtingsveranderingen, uitgelokt door de bochten van het kunsthaas.
- 2) bij het nemen van obstakels.
- 3) Bij de vangst, en met name door een sliding op het kunsthaas.
- 4) Honden die snel en efficiënt van richting kunnen veranderen, vooral zichtbaar in de bochten. Honden die rennen zonder overbodige beweging in hun voorwaartse gang (vaak laag, krachtig en met grote kracht bij elke stap).

3.10.5 Snelheid

De snelheid die nodig is om een prooi te vangen. Dit blijkt uit de snelheid waarmee terrein wordt gewonnen als honden in het begin reageren op het verrassende vertrek van het kunsthaas. De snelheid van een windhond wordt over de hele lengte van het parcours getoond, maar vooral bij het pakken van het kunsthaas. Snelheid van bewegen, de frequentie van de beweging en de voortgang van de hond tonen zijn snelheid.

De keurmeester moet de hond belonen die laag loopt, zich echt uitstrekt en het kunsthaas opjaagt. Aangezien tijdwaarneming niet wordt gebruikt om snelheid te meten, is de manier waarop de hond zich "geeft" een belangrijk middel om zijn vermogen om snelheid te maken, te beoordelen.

Absolute snelheid wordt niet beoordeeld, omdat de snelheid van een windhond moet worden vergeleken met die van zijn concurrenten. Bij het beoordelen van de snelheid moet rekening worden gehouden met de kenmerken van het ras. Niet alle rassen halen dezelfde hoge absolute snelheid.

Een go-bye kan worden behaald wanneer een hond in tweede positie zijn uiterste best doet en zijn tegenstander inhaalt. Dit inhalen kan tussen twee opeenvolgende klossen.

3.10.6 Uithoudingsvermogen

Uithoudingsvermogen is het vermogen van een windhond om zijn course in goede fysieke conditie af te ronden. Het is de optelsom van zijn fysieke en mentale vermogens. Een hond die het hele parcours gretig loopt en zelfs bij de finish geen tekenen van vermoeidheid vertoont, heeft een goed uithoudingsvermogen.

3.10.7 Volgen

Volgen is het vermogen van een hond om het kunsthaas te volgen op de manier die specifiek is voor zijn ras en altijd 100% aandacht te hebben voor het kunsthaas. Goed volgen wordt gekenmerkt wanneer een hond:

- 1) het kunsthaas gedurende de hele course volgt en actief probeert het kunsthaas te vangen. Snel reageert op de beweging van het kunsthaas.
- 2) het kunsthaas aandachtig volgt (met focus op het kunsthaas) en direct probeert een "jump to catch" te maken wanneer hij dichtbij het kunsthaas komt.
- 3) tijdens de hele achtervolging actief en gretig probeert het kunsthaas te vangen.
- 4) achter het kunsthaas aangaat zonder te gokken over waar het kunsthaas heen zal gaan (course wijs rennen).

3.10.8 Enthousiasme

Enthousiasme in de achtervolging, ongeacht de omstandigheden van de bodemgesteldheid (ruw of met obstakels) en ongeacht welke incidenten zich ook voordoen, zoals uit de bocht schieten, vallen en het kunsthaas uit het oog verliezen. Er moet altijd rekening worden gehouden met typisch rasgedrag.

Het enthousiasme van een windhond wordt getoond:

- 1) Aan het begin:
 - Door zijn geconcentreerde aandacht.
 - Door zijn ogen op het kunsthaas te richten.
- 2) Bij het najagen van het kunsthaas:
 - Door zijn permanente opjagen van het kunsthaas, waardoor de draaier het kunsthaas moet versnellen om een vangst te voorkomen voor het einde van de course.
 - Door een hindernis foutloos en zonder aarzeling te springen.
 - Door zijn drift terug te keren naar het kunsthaas als het wordt achtergelaten.
- 3) Bij het vangen van het kunsthaas:
 - Op volle snelheid.
 - Door het kunsthaas aan te vangen met een sliding.
 - Door zijn pogingen om het kunsthaas te vangen, ook al heeft zijn tegenstander het al gevangen.

3.11 Straffen

Alleen keurmeesters kunnen straffen opleggen, die in overeenstemming moeten zijn met dit reglement. Het opleggen van straffen moet altijd een meerderheidsbesluit zijn van de keurmeesters in het veld. Keurmeesters moeten in alle gevallen de rennende honden beoordelen. Alle straffen moet duidelijk gemotiveerd op het beoordelingsformulier worden genoteerd, onder vermelding van de betreffende paragraaf van dit reglement.

3.11.1 Valse start

Als de geleider een hond te vroeg voor of te laat na het startcommando van de starter los laat, mogen de keurmeesters vanaf 10% van de totale score van de hond voor het parcours aftrekken. Als een keurmeesters een valse start vermoedt, moeten de keurmeesters het advies van de starter inwinnen. In het geval van een foutieve start als gevolg van fouten van de starter, mag de score niet worden afgetrokken.

3.11.2 Coursevertraging

Afwezigheid bij aanvang van een course leidt tot afwijzing voor de dag van de betreffende hond.

4 'FCI world championships' reglementen voor rennen en lure coursing.

4.1 Aanvraag

Het is de FCI/CSS die op verzoek van een land bepaalt waar FCI kampioenschappen (FCI-Open en FCI-CACIL) zullen plaatsvinden. De kandidatuur voor een ren en coursing FCI kampioenschap moet schriftelijk worden ingediend, via de kanalen van de bevoegde nationale kennel club. De kandidaat moet instaan voor een perfect verloop van het evenement.

FCI-wereldkampioenschappen rennen vinden gewoonlijk plaats in september.

FCI-wereldkampioenschappen lure coursing vinden gewoonlijk plaats in het 2e kwartaal van het jaar.

4.2 Toelating

Alle honden kunnen deelnemen aan FCI kampioenschappen in de FCI-CACIL klasse of FCI-open klasse in overeenstemming met hun licentie. Klassen kunnen niet gemengd worden.

4.3 Toekenning van FCI kampioenschapstitels

De FCI wereldkampioenschappen worden elk jaar gehouden.

4.3.1 FCI-CACIL klasse titels

De titels voor rennen zijn gebaseerd op het volgende:

- 'FCI World Champion CACIL-class <<optionele groep>> Racing 20XX' (bijvoorbeeld 2024, afkorting: WCR C2024)

De titels voor coursing:

- 'FCI World Champion CACIL-class Lure Coursing 20XX' (bijvoorbeeld 2024; afkorting: WCC C2024)

4.3.2 FCI-Open klasse titels

De titels voor rennen zijn gebaseerd op het volgende:

- 'FCI World Champion Open-class <<optionele groep>> Racing 20XX' (bijvoorbeeld 2024, afkorting: WCR O2024)

De titels voor coursing:

- 'FCI World Champion Open-class Lure Coursing 20XX' (bijvoorbeeld 2024; afkorting: WCC O2024)

4.3.3 Extra prijzen

De prijzen 'Best of Breed' (BOB, Beste van het ras) en 'Best of Opposite Sex' (BOS, Beste van het ander geslacht) worden voor elk ras toegekend.

Op het FCI wereldkampioenschap lure coursing krijgt de hond met de hoogste punten op elke kampioenschapsdag de prijs 'Best in Field'.

4.4 Organisator

FCI wereld kampioenschappen rennen en lure coursing kunnen alleen worden georganiseerd door een bij de FCI aangesloten organisatie. De CSS wijst twee jaar van tevoren het aangesloten land en de plaats waar het evenement zal worden gehouden aan. De CSS benoemt ook de uitvoerende gedelegeerde voor dat kampioenschap en besluit over de mogelijke bijzondere scheiding en titels op het kampioenschap rennen van dat jaar (zie § 4.6.3.2).

Het ontwerp van de tekst waarin het evenement wordt beschreven, moet ter goedkeuring worden voorgelegd aan de uitvoerende gedelegeerde van de CSS. Deze tekst kan pas worden doorgestuurd naar de nationale aangesloten organisaties van de FCI na de hiervoor vermelde goedkeuring.

Door een kandidatuur in te dienen voor een FCI wereldkampioenschap rennen of lure coursing aanvaardt de organisator dat het als organisatie geen restricties of beperkingen kan opleggen aan de inschrijving van een nationale selectie behalve restrictieve bepalingen voortkomend uit FCI, nationale of regionale wetgeving.

4.4.1 Eisen aan het evenement

FCI wereldkampioenschappen rennen of lure coursing mogen alleen worden gehouden op renbanen/velden, die voldoen aan de basisvereisten, zoals vermeld in §2.6 en § 3.3 van dit reglement.

Gesloten systemen voor coursing en sleephaas systemen voor rennen zijn niet toegestaan voor FCI kampioenschappen.

Op FCI wereldkampioenschappen lure coursing mag alleen door de CSS goedgekeurde software worden gebruikt voor het bepalen van de resultaten en classificaties.

4.4.2 FCI/CSS veld en renbaan keuring

De uitvoerende FCI/CSS gedelegeerde moet de toestand van de renbaan en het coursingterrein inspecteren in de periode tussen de datum van toestemming en de datum van het kampioenschap en kan wijzigingen en/of verbeteringen opleggen.

4.4.3 Beperking van de evenementen

Op het moment van een FCI wereldkampioenschap rennen of lure coursing, mogen geen andere internationale ren- of coursing evenementen voor windhonden worden gehouden.

4.5 Deelname

4.5.1 Stamboek vereist

Alle windhonden (groep 10) moeten ingeschreven zijn in de stamboeken/bijlagen bij de stamboeken van een bij de FCI aangesloten organisatie of contractpartner, ofwel zijn ingeschreven in het stamboek of het aanhangsel van het stamboek van een niet bij de FCI aangesloten organisatie waarmee de FCI een samenwerkingsovereenkomst heeft gesloten

voor de wederzijdse erkenning van stamboeken (AKC, KC, CKC). Dit geldt ook voor honden die zijn geïmporteerd uit het aangewezen gebied van oorsprong van de hierna opgesomde rassen en die geen door de FCI erkende stamboom hebben omdat er geen nationale kennel club bestaat in het bovengenoemde gebied; dezelfde maatregel geldt voor hun nakomelingen, op voorwaarde dat de ouderdieren zijn ingeschreven in het stamboek/bijlage bij het stamboek ("livre d'attente") van het verantwoordelijke FCI-lid of de verantwoordelijke contractpartner. Op dit ogenblik is dit van toepassing op de rassen Azawakh (307) en Saluki (269), alsook op Sloughis (188) uit Tunesië en Libië (gebieden van oorsprong van dit ras). Deze maatregel geldt ook voor Sloughi's (188) die worden gefokt door ingezetenen van Marokko die niet onder controle/verantwoordelijkheid van hun bij de FCI aangesloten organisatie, d.w.z. Société Centrale Canine Marocaine, S.C.C.M fokken. Deze honden komen hierdoor niet in aanmerking voor een Export Stamboom maar alleen voor een zogenaamde "Généalogie". Voorafgaand aan de deelname aan het kampioenschap, moeten ze ingeschreven zijn in de bijlage van het stamboek ("livre d'attente") van het FCI lid of de verantwoordelijke partner van de FCI.

4.5.2 Vereisten voor deelname op basis van de resultaten van rennen en coursings

Op basis van hun resultaten, kunnen enkel die honden ingeschreven worden voor het FCI wereldkampioenschap rennen of lure coursing die de hoge kwaliteitsstandaard vertegenwoordigen die nodig is voor een dergelijke topcompetitie. Elke nationale kennel club wijst de honden aan die zullen worden ingeschreven.

Om te kunnen worden ingeschreven moet elke windhond de laatste twee ren- of coursing wedstrijden (nationaal of internationaal) vóór de sluitingsdatum van de inschrijving zonder diskwalificatie hebben volbracht. Solo of duo ritten (voor rennen) tellen niet. Een diskwalificatie tussen de sluitingsdatum van de inschrijving en de datum van het kampioenschap sluit deelname uit.

Honden die tijdens de eerste ren of course geblesseerd raken en moeten worden teruggetrokken als gevolg van een beslissing van een dierenarts (te bewijzen door een schriftelijke verklaring van de betrokken dierenarts), worden geacht de ren of course met goed gevolg te hebben volbracht.

4.5.3 Kwalificatie voor FCI kampioenschappen

Kwalificatieruns die zijn behaald voordat de in § 1.4 genoemde leeftijdsgrens is bereikt, zijn ongeldig.

4.5.4 Verandering van eigenaar

Wanneer een hond van eigenaar verandert en naar een ander land verhuist, mag de hond niet worden aangemeld op de startlijst en het nieuwe land vertegenwoordigen, tenzij de hond gedurende ten minste 6 maanden geregistreerd is in het stamboek/bijlage van het nieuwe land. De periode van 6 maanden wachttijd begint te tellen vanaf de datum van officiële inschrijving in het stamboek/bijlage van het nieuwe land (wordt bewezen door de datumstempel, etc.) en eindigt één (1) dag voor de officiële datum om de inschrijvingslijst in te dienen.

Wanneer een hond en zijn eigenaar verhuizen naar een ander land en er is geen verandering van eigenaar, kan de hond ingeschreven worden op de startlijst en het nieuwe land vertegenwoordigen onder de voorwaarde dat de hond geregistreerd is in het stamboek/bijlage van het nieuwe land (wordt bewezen door de datumstempel, etc.). In dit geval is er geen wachtperiode.

4.6 Inschrijving

4.6.1 Inschrijfformulier

Inschrijvingen voor de FCI wereldkampioenschappen rennen of lure coursing kunnen niet rechtstreeks door de eigenaar aan de organisator van het evenement worden gericht, maar kunnen alleen worden verzonden door de nationale kennel club van de eigenaar.

4.6.2 Aantal honden per land

1. FCI wereldkampioenschap lure coursing: Elke nationale kennel club mag een maximum van 6 deelnemers per ras en geslacht aanmelden.
2. FCI-wereldkampioenschap rennen: Elke nationale kennel club mag een maximum van 12 deelnemers per ras en geslacht aanmelden.
3. Een hond kan slechts in één klasse worden ingeschreven.

De FCI wereldkampioenen (van CACIL- en Open klasse) van het vorige jaar mogen hun titel verdedigen en worden ingeschreven bovenop het maximum aantal toegelaten deelnemers.

4.6.3 Gescheiden lopen

4.6.3.1 Lure coursing

De FCI-CACIL klasse en FCI-Open klasse worden alleen gescheiden naar geslacht gelopen als er 4 of meer reuen en 4 of meer teven deelnemen.

4.6.3.2 Rennen

De FCI-CACIL klasse en FCI-Open klasse worden alleen gescheiden naar geslacht gelopen als er 3 of meer reuen en of 3 of meer teven deelnemen.

De manier van indelen van de wedstrijd verloopt volgens de bepalingen in § 2.2.4. Met uitzondering van § 2.2.4: voor de Greyhounds is de tweede voorloop facultatief.

De methode om gescheiden te lopen volgt de richtlijnen van §2.3. Met uitzondering van §2.3.3.2: het vast grootte systeem is niet toegelaten. Met uitzondering van §2.3.2 en §2.3.3.1 en §2.3.4: het maximum aantal groepen is 3 ongeacht het aantal deelnemende honden.

Alle metingen vallen onder de verantwoordelijkheid van de organisator. Er kan geen beroep aangetekend worden tegen een meting of tegen een beslissing van de jury betreffende metingen, zelfs niet bij de uitvoerende FCI gedelegeerde van het kampioenschap.

De methode om gescheiden te lopen moet duidelijk per ras vermeld worden in de jaarlijkse uitnodiging en kan niet gewijzigd worden.

4.6.4 Reservehonden

Elk land mag naast het aantal deelnemers bedoeld in § 4.6.2 reservehonden aanwijzen, die in de gelegenheid mogen worden gesteld om een hond van het team die afwezig is te vervangen. De reserve hond kan alleen een hond vervangen in de klasse van zijn eigen licentie.

Er worden geen vriendschappelijke wedstrijden georganiseerd voor reservehonden die niet kunnen deelnemen aan de wedstrijden voor het FCI wereldkampioenschap rennen of lure coursing.

4.6.5 Inhoud van het inschrijfformulier en timing

De CSS secretaris stelt een sjabloon ter beschikking voor dit inschrijfformulier.

Elke nationale kennel club moet de honden afzonderlijk inschrijven, in volgorde van hun resultaten en volgens ras en geslacht. Het inschrijfformulier moet de naam van elke hond bevatten zoals vermeld op de stamboom en alle nodige gegevens voor de toekenning van het FCI-CACIL, evenals de naam van de eigenaar, zoals vermeld op de nationale ren- of coursinglicentie en de klasse van inschrijving. De inschrijvingsformulieren moeten ten minste drie weken voor het evenement in het bezit zijn van de organisator.

4.7 Officials

De secretaris van de CSS zal aan de nationale afgevaardigden van de CSS vragen om ongeveer 3 maanden voor het kampioenschap een lijst in te dienen van personen die als officials worden voorgesteld. Een speciaal team van de CSS en de organisator zorgt voor de selectie van de juryleden/keurmeesters, de veldassistenten, de jury en de wedstrijdwaarnemers. De organisator bevestigt aan de nationale kennel clubs de namen van de juryleden/keurmeesters en de race-waarnemers ten minste 2 maanden voordat het kampioenschap zal plaatsvinden. Zie ook bijlage 7.7

Deze benoeming kan door de juryleden/keurmeesters en de veldassistenten, de jury en de waarnemers slechts worden geannuleerd om zeer ernstige redenen, zoals ernstige ziekte of gezins- of beroepsverplichtingen. De juryleden/keurmeesters en veldassistenten, jury en waarnemers sturen de informatie over hun annulering zo snel mogelijk naar de organisator. De afzegging moet per e-mail gebeuren, met vermelding van de geldige reden van de afzegging.

De juryleden/keurmeesters, veldassistenten, juryleden en waarnemers krijgen gratis eten en drinken (ontbijt, lunch en diner), gratis kamperen en een vergoeding voor de dag die ze in functie zijn. De vergoeding bedraagt hetzelfde bedrag als het inschrijfgeld voor de wedstrijd per dag en voor de coursing per halve dag in functie.

4.7.1 Uitvoerend FCI/CSS gedelegeerde voor kampioenschappen

FCI/CSS voor kampioenshapsevenementen Voor elk kampioenschap rennen of coursing wijst de FCI/CSS een gedelegeerde aan als verantwoordelijke manager voor, tijdens en na het evenement, inclusief het controleren van het programma en de inspectie van het evenementterrein ruim voorafgaand aan het evenement. De gedelegeerde mag zo nodig

wijzigingen vragen en in bijzondere gevallen de uiteindelijke beslissing nemen. Bij eventuele geschillen moet de jury hem om advies vragen. De kosten van de gedelegeerde komen ten laste van de organisator. Indien de gedelegeerde niet in staat is zijn taken te vervullen, kan de voorzitter of de secretaris van de CSS de functie van gedelegeerde waarnemen.

4.7.2 Racing officials

De jury moet bestaan uit drie leden, uit ten minste twee verschillende landen, en er moet ook in een reserve worden voorzien. Een foto-finish-jury beoordeelt de beelden en bevestigt het resultaat van elke run. Evenzo moet de organisator ervoor zorgen dat in elke sector van de renbaan twee race-waarnemers van verschillende nationaliteiten aanwezig zijn, zodat er rond de renbaan ten minste acht waarnemers moeten worden geplaatst.

4.7.3 Keurmeesters voor lure coursing

De FCI wereldkampioenschappen lure coursing moeten worden gejureerd door drie keurmeesters, uit drie verschillende landen. Er moet ook in een reserve worden voorzien, bij voorkeur uit een vierde land.

In de tweede ronde moeten de honden worden gekeurd door drie andere keurmeesters, uit drie verschillende landen.

De juryleden moeten minstens 3 internationale wedstrijden gekeurd hebben op het moment van het voorstel van aanmelding als official door de nationale kennel clubs. Deze vereiste is ook van kracht na een sanctie of een inactiviteitsperiode die langer dan 3 jaar geduurd heeft.

4.7.4 Coursing Veldassistenten

De veldassistent is een ondersteunende functie voor de coursingdirecteur met betrekking tot de veldorganisatie en een communicatieve schakel tussen het veld en het secretariaat. Hij ondersteunt de draaier en de keurmeesters met alle zaken die het verloop van het evenement probleemloos laten verlopen.

De persoon die hiermee belast wordt, moet een goede kennis hebben van het FCI coursing reglement. Hij moet in staat zijn om discrepanties of mogelijke fouten in de beoordelingsformulieren aan te wijzen, in duidelijke Engelse taal. Indien mogelijk moeten het personen zijn die al in een coursingsecretariaat hebben gewerkt. Idealiter kan een coursing keurmeester dit ook doen.

4.7.5 Taken van de veldassistent:

- 1) De veldassistent moet de beoordelingsformulieren controleren. Het formulier mag maximaal 10 courses van één ras per pagina bevatten. De veldassistent verzamelt het formulier van elke keurmeester op het veld als een bladzijde is ingevuld.
- 2) Hij vergelijkt de formulieren en controleert of er grote afwijkingen aanwezig zijn in één of meer van de formulieren. Voor sancties, zoals diskwalificatie, uitsluiting of valse start, is een meerderheid vereist voor de geldigheid van de sanctie, de keurmeester moet de course altijd scoren (punten geven).

- 3) Als een van de gevallen beschreven onder punt 2 van toepassing is, dan moet de veldassistent de betreffende coursing keurmeester(s) benaderen en de kwestie aankaarten.
- 4) Onafhankelijk van zijn beslissing, correctie of laten zoals het is, moet de keurmeester de betreffende puntentelling bevestigen met zijn handtekening.
- 5) In het geval dat de discrepanties niet kunnen worden opgelost, moet hij de FCI/CSS afgevaardigde van het evenement op de hoogte brengen.
- 6) Het beoordelingsformulier wordt door een koerier naar het secretariaat gestuurd nadat het door de veldassistent is bekeken en eventueel, indien nodig, na overleg met de keurmeester(s). De veldassistent blijft op het coursingterrein.

4.8 Eisen voor het toekennen van de titels en prijzen

Voor rennen

- Als er 3 of meer honden van één ras/klasse zijn, kan voor het ras een FCI wereldkampioenschapstitel CACIL klasse en Open klasse worden toegekend per klasse.
- Als er 3 of meer reuen en 3 of meer teven van één ras zijn, wordt een FCI wereldkampioenschapstitel CACIL klasse en Open klasse per geslacht (2 in totaal per klasse) toegekend voor het ras.
- Als er een solo of duo run voor het ras is kan de snelste hond in de finale een titel worden toegekend door een beslissing van de FCI uitvoerende gedelegeerde nadat deze de jury heeft geraadpleegd.

Voor coursing

- Als er 2 of meer honden van één ras/klasse zijn, kan voor het ras een FCI wereldkampioenschapstitel CACIL klasse en Open klasse worden toegekend per klasse.
- Als er 2 of meer reuen en 2 of meer teven van één ras zijn, wordt een FCI wereldkampioenschapstitel CACIL klasse en Open klasse per geslacht (2 in totaal per klasse) toegekend voor het ras.
- Als er een solo run voor het ras is kan de hond een titel worden toegekend als het tenminste 85% van de maximaal te behalen punten heeft behaald.

4.9 FCI wereldkampioenschap baan/parcours lengtes

4.9.1 Baanlengte voor renwedstrijden

Afstanden voor het FCI wereldkampioenschap rennen

1. Voor Whippets (162), Italiaanse Windhonden (200) en Cirneco dell'Etna (199):
340- 380 meter
2. Voor alle andere rassen:
450- 500 meter

Kleine afwijkingen van de bovenstaande afstanden zijn toegestaan.

4.9.2 Parcourslengte voor lure coursing

Afstanden voor het FCI wereldkampioenschap lure coursing

3. Voor Whippets (162), Italiaanse Windhonden (200) en Cirneco dell'Etna (199):
600 - 800 meter
4. Voor alle andere windhondenrassen:
800 - 1000 meter

Kleine afwijkingen van de bovengenoemde afstanden zijn toegestaan.

4.10 Prijzen

4.10.1 Certificaten

Certificaten voor de behaalde titel (aangeboden door de organiserende nationale kennel club).

4.10.2 Toe te kennen dekken

Dekken voor de winnaars:

CACIL klasse en Open klasse Rennen:

- Rood, met vermelding van de titel: 'FCI World Champion Racing' CACIL klasse en jaartal.
- Blauw, met vermelding van de titel: 'FCI World Champion Racing' Open klasse en jaartal.

CACIL klasse en Open klasse Coursing:

- Rood, met vermelding van de titel: 'FCI World Champion Lure Coursing' CACIL klasse en jaartal.
- Blauw, met vermelding van de titel: 'FCI World Champion Lure Coursing' Open klasse en jaartal.

Het ontwerp moet worden goedgekeurd door de FCI/CSS gedelegeerde.

4.10.3 Finalisten

Ereprijzen voor de eerste zes geplaatste honden.

4.11 Inschrijfgeld

Het bedrag van het inschrijfgeld wordt door de CSS vastgesteld in €. Het inschrijfgeld moet voor de vervaldatum betaald worden aan de organisator op een apart aangegeven bankrekening. Bij uitzondering kan worden overeengekomen dat de teamleider het inschrijfgeld ter plaatse aan de organisator betaalt.

4.12 Teamleider

Op het moment dat de nationale kennel club de inschrijving indient, moet zij ook de voordracht voor de teamleider vermelden.

- 1) Tijdens het evenement is de teamleider de vertegenwoordiger van zijn nationale kennel club en tevens coach van de leden van zijn team.
- 2) Hij is verantwoordelijk voor het doorgeven van alle instructies van de organisatie aan zijn teamleden.

- 3) Hij treedt op als verbindingspersoon tussen de individuele hondeneigenaars in het team en de organisatie van het evenement.
- 4) Alleen de teamleider heeft het recht om vragen, suggesties, bezwaren of vragen en klachten betreffende zijn team, met de organisatie te bespreken en te regelen.
- 5) Hij is verantwoordelijk voor het geven van advies en het beantwoorden van eventuele vragen, alsmede voor de discipline binnen zijn team.
- 6) Bij de aankomst van de honden op het terrein is hij verantwoordelijk voor het afhalen en controleren van de licenties, alsmede de hondenpassen (werkboekjes) van zijn leden, die hij vervolgens doorstuurt naar het secretariaat. De deelnemers brengen de teamleider zo spoedig mogelijk op de hoogte van terugtrekkingen.
- 7) Teamleiders (één per nationale kennel club per dag) krijgen:
 - Gratis kamperen
 - Gratis eten en drinken op de dag dat ze in functie zijn (ontbijt, lunch & diner)

4.13 Procedures en uitrusting

De organisator is verantwoordelijk voor het voorzien in reserve materiaal om een probleemloze wedstrijd te garanderen. Vitale systemen moeten een 100% back-up hebben.

4.13.1 Hoog aantal inschrijvingen, rennen

Indien het aantal inschrijvingen hoog is, kan de organisator van een FCI wereldkampioenschap rennen het evenement spreiden over meerdere opeenvolgende dagen. Echter moeten alle rennen van één klasse voor één ras dezelfde dag plaatsvinden.

4.13.2 Hoog aantal inschrijvingen, coursing

Als het aantal inschrijvingen hoog is, kan de organisator van het FCI wereldkampioenschap lure coursing het evenement spreiden over meerdere opeenvolgende dagen. Echter moeten alle courses van één klasse voor één ras op dezelfde dag plaatsvinden.

4.13.3 Tijdwaarnemingssysteem voor renwedstrijden

Een "foto-finish" systeem moet beschikbaar zijn voor de tijdwaarneming. Dit systeem moet de tijd aangeven waarop elke hond de finishlijn passeert. De organisator zal de tijdwaarnemingsapparatuur installeren.

4.13.4 Back-up tijdwaarnemingssysteem voor renwedstrijden

Er moet in een volledig onafhankelijk back-up systeem worden voorzien. Dit back-up systeem moet tegelijkertijd werken om te garanderen dat de tijdwaarneming onder alle omstandigheden kan worden uitgevoerd.

5 FCI Titels

5.1 Titel “Champion International de Course” (C.I.C.) / FCI-CACIL Reglementen

5.1.1 Betrokken rassen

Dit reglement heeft betrekking op windhondenrassen van de FCI groep 10, waarvoor ren- en lure coursing evenementen worden georganiseerd onder de verantwoordelijkheid van de FCI.

5.1.2 Betrokken evenementen

Dit reglement is van toepassing op internationale rennen en lure coursing evenementen waarbij een FCI-CACIL wordt toegekend, en die zijn uitgeschreven door de nationale kennel club (NKC) en zijn geaccepteerd door de FCI/CSS.

5.1.3 Vereisten voor de kampioentitel

De titel “Champion International de Course” (C.I.C.) zal door de FCI worden toegekend onder de volgende voorwaarden:

- 1) Vanaf de leeftijd van 15 maanden voor Whippets (162) en Italiaanse windhonden (200) en vanaf 18 maanden voor alle andere windhondenrassen, moet de hond minstens 3 “Certificats d’Aptitude au Championnat International de Lévrier” (FCI-CACIL) of 2 FCI-CACIL en 2 FCI RCACIL behaald hebben in twee verschillende landen (van twee verschillende nationale kennel clubs).
Uitzondering: omdat de landen Noorwegen, Zweden, Finland, Estland, Letland, Litouwen en Rusland niet meer dan 2 FCI-CACIL rennen/coursing per jaar organiseren en ver van Midden-Europa gelegen zijn, is het aantal FCI-CACIL's voor deze landen verlaagd naar 2 FCI-CACILS of 1 FCI-CACIL en 2 FCI-RCACILS.
- 2) Deze certificaten (FCI-CACIL) worden toegekend aan een hond met een FCI-CACIL-licentie wanneer:
 - de eigenaar het FCI-CACIL aanvraagt - zonder deze aanvraag wordt het FCI-CACIL toegekend aan de volgende hond in de rangschikking, tot en met de 6e positie
 - in het geval van een renwedstrijd moet de hond voldoen aan de voorwaarden genoemd in 2.4.2.
 - in geval van een coursing wedstrijd moet de hond voldoen aan de voorwaarden genoemd in 3.3
 - bij een oneven aantal gestarte honden wordt naar boven afgerond om de bovenste helft te bepalen (bijvoorbeeld: als er 9 gestarte honden zijn, worden de eerste 5 in de bovenste helft geplaatst).
- 3) De periode tussen de eerste en de laatste FCI-CACIL/FCI-RCACIL moet minimaal één jaar en een dag zijn.

5.1.4 Reserve FCI-CACIL (FCI-RCACIL)

Keurmeesters kunnen de volgende hond in de rangschikking van deze evenementen, met een aangetoonde beoordeling op een hondenshow een Reserve FCI-CACIL certificaat toekennen wanneer de hond ook voldoet aan de voorwaarden in § 5.1.3.

De FCI-CACIL en FCI-RCACIL worden voorgesteld door de keurmeesters zonder enige controle op de registratie in een passend stamboek of op een volledige stamboom volgens *'Regulations for the FCI International Championship'*.

Het Reserve FCI-CACIL (FCI-RCACIL) is van toepassing voor de titel van "Champion International de Course (C.I.C.)" in geval het FCI-CACIL wordt toegekend aan een hond die al internationaal kampioen is of aan een hond die niet voldoet aan § 5.1.6.

5.1.5 Aantal honden aan de start

Voor rennen

- 1) Als er minder dan 3 honden van één ras zijn in de gecombineerde FCI-CACIL en FCI Open klasse kan er geen FCI-CACIL toegekend worden binnen het ras.
- 2) Als er 3 honden of meer van één ras zijn in de gecombineerde FCI-CACIL en FCI Open klasse kan binnen het ras een FCI-CACIL worden toegekend.
- 3) Als er 3 of meer reuen en 3 of meer teven van één ras in de FCI-CACIL klasse zijn wordt een FCI-CACIL per geslacht (2 in totaal) toegekend binnen het ras.

Voor coursing

- 4) Als er minder dan 4 honden van één ras zijn in de gecombineerde FCI-CACIL en FCI Open klasse kan er geen FCI-CACIL toegekend worden binnen het ras.
- 5) Als er 4 honden of meer van één ras zijn in de gecombineerde FCI-CACIL en FCI Open klasse kan binnen het ras een FCI-CACIL worden toegekend.
- 6) Als er 4 of meer reuen en 4 of meer teven van één ras in de FCI-CACIL klasse zijn wordt een FCI-CACIL per geslacht (2 in totaal) toegekend binnen het ras.

5.1.6 Onvolledige stamboom

Voor honden die met bijlage geregistreerd staan in het stamboek, zal een FCI-CACIL voorstel gedaan door de keurmeesters niet kunnen worden goedgekeurd en zal deze worden overgedragen aan de hond die werd voorgesteld voor het FCI-RCACIL.

5.1.7 FCI-CACIL voorstellen

De FCI-CACIL-voorstellen worden door de relevante nationale kennel club doorgestuurd naar het FCI kantoor.

5.1.8 Beslissing door FCI

De FCI ziet erop toe dat wordt voldaan aan de eisen die de reglementen stellen. Zo ja, dan wordt het voorstel van de keurmeesters bevestigd. Zo niet, dan wordt het certificaat niet toegekend.

5.1.9 Definitieve titel

De FCI verleent de definitieve titel "Champion International de Course" (C.I.C.)

5.2 FCI Schoonheids- en Prestatiekampioen (Champion International de Beauté en Performance – C.I.B.P.)

Om deze titel te verkrijgen, moet een hond aan de volgende vereisten voldoen:

- 1) De hond moet 2 FCI-CACIB's of één FCI-CACIB en 2 FCI-RCACIB's hebben behaald in ten minste twee verschillende landen (van twee verschillende nationale kennel clubs) en door ten minste twee verschillende keurmeesters.
- 2) De hond moet hebben deelgenomen aan ten minste 3 FCI-CACIL evenementen (hetzij rennen of coursing), en daarbij ten minste 1 FCI-CACIL of 2 FCI-RCACIL's gewonnen hebben. Minimaal aantal aanmeldingen per ras voor rennen is 3 honden en voor coursings is 2 honden.
- 3) De periode tussen de eerste en de laatste FCI-CACIB/FCI-RCACIB moet minimaal een jaar en een dag zijn.

6 Vereisten voor deelname aan de werkhondenklasse bij Internationale FCI-CACIB-shows

Om een hond in te schrijven in de werkhondenklasse, moet het inschrijfformulier vergezeld zijn van een kopie van het verplichte FCI-certificaat met de bevestiging - door de lidstaat waar de eigenaar zijn wettige verblijfplaats heeft - dat de hond aan de volgende voorwaarden heeft voldaan:

- 1) Bewijs voor het hebben van een geldige coursing- of renlicentie.
- 2) Bewijs van deelname aan minstens 2 rennen of coursings, in de FCI-CACIL-klasse of FCI Open klasse, over een periode van meer dan 1 jaar en 1 dag, zonder diskwalificatie.

Uitzondering: Omdat de landen Noorwegen, Zweden, Finland, Estland, Letland, Litouwen en Rusland niet meer dan 2 FCI-CACIL-races/coursings per jaar organiseren en ver van Midden-Europa gelegen zijn, kunnen deze landen de nationale rennen/coursings meetellen in het aantal deelnames.

- 3) In minimaal 2 internationale FCI-CACIL klasse of FCI Open klasse rennen of coursings moet de hond in de bovenste helft van de rangschikking zijn geplaatst. Bij een oneven aantal gestarte honden wordt naar boven afgerond om de bovenste helft te bepalen (bijvoorbeeld: als er 9 gestarte honden zijn, worden de eerste 5 in de bovenste helft geplaatst).

Minimum aantal inschrijvingen per ras is voor rennen 3 honden **en voor coursings 2 honden.**

- 4) Bovendien voor coursing: de hond moet minstens 75 % van de maximale punten behaald hebben zoals vastgesteld onder § 3.10 van dit reglement.

7 Slotbepalingen

7.1 Inschrijvingsinformatie voor kampioenschappen

Inschrijvingen kunnen alleen naar de organisator worden gestuurd door een organisatie die erkend is door de nationale kennel club.

De volgende informatie moet worden verzonden naar de organisator van FCI ren- en lure coursing evenementen:

- 1) Evenement details:
- 2) Evenement locatie en evenement datum
- 3) Identificatie van de hond:
 - Naam van de hond
 - Ras
 - Geslacht
 - Geboortedatum
 - Licentienummer
 - Stamboomnummer/Licentienummer
 - ID-nummer (Chip/Tatoeage)
- 4) Wijdloper (ren)
- 5) Deelname klasse
- 6) Identificatie van de eigenaar:
 - Naam
 - Adres
 - Land
 - Telefoon
 - E-mail
- 7) FCI-CACIL aanvraag

7.2 Definitie van rendekken

De onderstaande gegevens zijn van toepassing op rennen:

- Nr. 1 Rood - nummer "1" in wit
- Nr. 2 Blauw - nummer "2" in wit
- Nr. 3 Wit - nummer "3" in zwart
- Nr. 4 Zwart - nummer "4" in wit
- Nr. 5 Geel - nummer "5" in zwart
- Nr. 6 Zwart & wit - nummer "6" in rood



Stretch-rendekken zijn ook toegestaan.

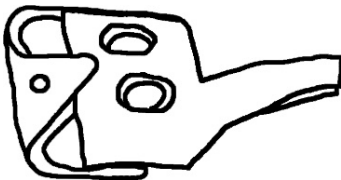
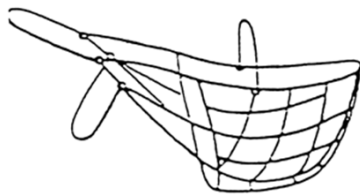
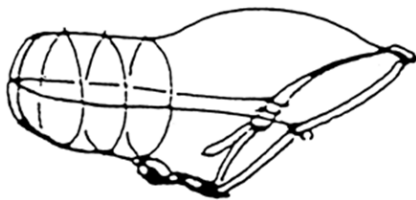
Rode of witte dekken die voor coursing worden gebruikt mogen geen nummers hebben, en mogen ook geen andere tekst of tekens bevatten.

7.3 Beschrijving muilkorf

De muilkorven moeten stevig en voldoende stabiel zijn om blessures te voorkomen. Ze moeten de hond passen, zonder te los of te strak te zitten.

Het materiaal kan staaldraad, met kunststof beklede staaldraad, kunststof en soortgelijke materialen zijn.

Hieronder staan enkele afbeeldingen van muilkorven als voorbeelden, soortgelijke vormen zijn toegestaan zolang ze voldoen aan de hierboven genoemde voorwaarden.



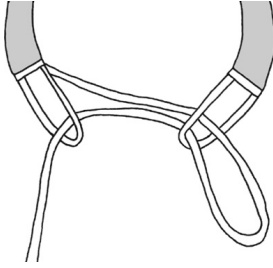
7.4 Beschrijving slijpijnen

Het gebruik van een slijpijn voor het starten van een coursing hond is toegestaan als het systeem snel opent, er geen deel aan de hond blijft (bijv. halsband) en het gebruik niet storend is voor de andere hond of handlers.

Er zijn verschillende systemen toegestaan:

Een slijpijn met een mechanisme bij de halsband (vergelijkbaar met een karabijnhaak) die opent met directe druk/loslating of een die opent met behulp van een langere lus en handvat.

Een slijpijn zonder mechanisme. Afbeelding hieronder als voorbeeld van een systeem waarbij de halsband en de riem met elkaar verbonden zijn.



7.5 Taken dierenarts

7.5.1 Onderzoek bij aankomst

Onderzoek bij aankomst van de vaccinatiepaspoorten op geldige beschermende vaccinatie, indien dit niet is uitgevoerd door de bevoegde autoriteiten.

Wanneer de honden aankomen, moet een algemeen onderzoek van alle ingeschreven honden worden uitgevoerd om te controleren of ze geschikt zijn voor rennen/coursing. Honden in een slechte algemene conditie moeten worden afgewezen.

Wat betreft de gezondheid van een hond is alleen de dierenarts bevoegd om te beslissen of een hond mag deelnemen aan een evenement. Tegen dergelijke beslissingen kan geen beroep worden aangetekend.

Het algemeen onderzoek omvat:

- 1) Controle van het oog-bindvlies. Als er een duidelijke conjunctivitis aanwezig is, moet de lichaamstemperatuur worden gemeten.
- 2) Controleren of de teven loops zijn. Indien loops, mag de teef niet deelnemen.
- 3) Controle van de poten, met bijzondere aandacht voor wonden.
- 4) Mogelijke pijn die moet worden bepaald door de teengewrichten te buigen en te strekken.
- 5) Observatie van de beweging van de hond, als kreupelheid wordt opgemerkt is een meer gedetailleerd onderzoek nodig.

7.5.2 Toezicht gedurende het evenement

De voor het evenement ingeschakelde dierenarts dient gedurende de gehele duur van het evenement aanwezig te zijn bij de ren- of coursingwedstrijd. Hij moet zo uitgerust zijn dat een passende spoedbehandeling kan worden uitgevoerd (verband, zwachtels, hart- en bloedsomloop controles) op de locatie van het evenement.

Aangezien de deelnemende honden onder toezicht staan van de dierenarts voor hun algemene toestand, verwondingen, verdenking van doping enz., moet de jury elke hond uitsluiten die door de dierenarts ongeschikt bevonden is.

De dierenarts dient de honden voor elke run te observeren en de officials onmiddellijk in kennis te stellen van mogelijke verwondingen. De betrokken honden moeten worden uitgesloten van verdere deelname. Dit dient te gebeuren tijdens de voorbereiding op de start / in de paddock zodat een hond met een vermoedelijke verwonding grondig kan

worden onderzocht door de dierenarts. Tot de definitieve beslissing, moet de run worden gestaakt (of uitgesteld).

De kosten en vergoedingen zijn voor rekening van de organisator van het evenement. Alleen de kosten van individuele behandeling komt voor rekening van de eigenaar van de behandelde hond.

7.6 Baanspecificaties / Classificatie van FCI-renbanen

7.6.1 Categorie A-definitie

Banen met licentie voor nationale en internationale rennen en voor FCI-titelrennen.

7.6.2 Categorie B-definitie

Banen met licentie voor nationale en internationale rennen zonder FCI-titelrennen.

7.6.3 Specificaties

7.6.3.1 Algemeen

- 1) De grasmat van de renbaan moet perfect geprepareerd zijn en mag geen oneffenheden of ander gevaar voor de honden bevatten.
- 2) De grasmat moet goed egaal zijn met dicht gras, stevig zand of gras met zandbochten.
- 3) De renafstand wordt per ras gekozen en de uitschrijving moet deze afstand per ras, in meters, vermelden. Renafstanden tussen 250 en 550 meter zijn mogelijk. Voor de specificaties voor de FCI Wereldkampioenschappen rennen zie § 4.9.1.
- 4) De starthokken moeten zo geplaatst worden dat de honden een rechte lijn hebben van minimaal 40 meter vanaf de hokken.
- 5) De paddock moet gescheiden zijn van de renbaan. Hij moet schoon zijn en geschikt om de honden voor te bereiden op het rennen. Elk zicht op de baan moet eventueel worden afgeschermd voor de honden door een afscheiding.
- 6) De uitloop, voorbij de finishlijn, moet 50 meter lang zijn.

7.6.3.2 Specificatie voor categorie A

De straal van de bochten moet minimaal 42 meter zijn, zowel voor vlakke bochten als voor schuine bochten. Als schuine bochten worden bochten met een helling van ten minste 8% beschouwd. De minimale breedte van de baan is 6 meter in een rechte lijn, 8 meter in de bochten en 7 meter in schuine bochten.

7.6.3.3 Specificaties voor categorie B

De straal van de bochten moet minimaal 40 meter zijn, zowel voor vlakke bochten als voor schuine bochten. Als schuine bochten worden bochten met een helling van ten minste 8% beschouwd. De minimale breedte van de baan is 5 meter in een rechte lijn, 7 meter in de bochten.

7.7 Goedkeuring van keurmeesters voor alle nationale en internationale evenementen

Alle keurmeesters en juryleden die zijn uitgenodigd om te fungeren op een nationaal of internationaal evenement georganiseerd door een nationale kennel club of door een club aangesloten bij een nationale kennel club moeten eerst en vooral de goedkeuring verkrijgen van hun nationale kennel club.